

Общество с ограниченной ответственностью «Сибирь-Сити»

УТВЕРЖДЕНО  
Директор  
Общества с ограниченной ответственностью  
«Сибирь-Сити»



Оршионов А.К..

2024г.

**АДАптиРОВАННАЯ ОБРАЗОВАТЕЛЬНАЯ  
ПРОГРАММА ПРОФЕССИОНАЛЬНОЙ ПОДГОТОВКИ  
ВОДИТЕЛЕЙ ТРАНСПОРТНЫХ  
СРЕДСТВ КАТЕГОРИИ «В»  
(для слабовидящих лиц)**

Улан-Удэ  
2024 год

## Содержание:

1.	Пояснительная записка	3
2.	Учебный план	5
3.	Календарный учебный график	6
4.	Содержание учебных предметов	8
5.	Планируемые результаты освоения программы	32
6.	Условия реализации программы	34
6.1	Материально-технические условия реализации программы	34
6.2	Организационно-педагогические условия	42
6.3	Информационно-методические условия реализации программы	43
7	Система оценки результатов освоения программы	44
8	Оценочные материалы	47
9	Учебно-методические материалы, обеспечивающие реализацию программы	101
10	Условия реализации программы для лиц с ограниченными возможностями здоровья	101

## 1. Пояснительная записка

Профессия по ОК 016-94 «Водитель автомобиля». Классификация: водитель категории «В». Назначение профессии: Водитель автомобиля категории «В» - управление легковым автомобилем, перевозка пассажиров и грузов автомобилями, разрешенная масса которых не превышает 3500 кг и число сидячих мест, которых, помимо сидения водителя, не превышает восьми. Управляет автомобилем с прицепом, разрешенная максимальная масса которого не превышает 750 кг.

Программа профессиональной подготовки водителей транспортных средств категории «В» (далее - программа) разработана в соответствии с требованиями Федерального закона Российской Федерации от 10 декабря 1995г. № 196-ФЗ «О безопасности дорожного движения», Федерального закона Российской Федерации от 29 декабря 2012 г. № 273-ФЗ «Об образовании в Российской Федерации», Постановления Правительства РФ от 01.11.2013 № 980 «Об утверждении Правил разработки примерных программ профессионального обучения водителей транспортных средств соответствующих категорий и подкатегорий», Приказа Минпросвещения России от 26.08.2020 № 438 «Об утверждении Порядка организации и осуществления образовательной деятельности по основным программам профессионального обучения», на основании Примерной программы профессиональной подготовки водителей транспортных средств категории «В», утвержденной приказом Минпросвещения России от 08.11.2021 № 808 «Об утверждении примерных программ профессионального обучения водителей транспортных средств соответствующих категорий и подкатегорий» и согласована с Государственной инспекцией безопасности дорожного движения Министерства внутренних дел Российской Федерации в соответствии с требованиями Положения о лицензировании образовательной деятельности, утвержденных Постановлением Правительства РФ от 18.09.2020 № 1490 «О лицензировании образовательной деятельности».

Учебный план содержит перечень учебных предметов базового, специального и профессионального циклов с указанием времени, отводимого на освоение учебных предметов, включая время, отводимое на теоретические и практические занятия.

### **Базовый цикл включает учебные предметы:**

«Основы законодательства Российской Федерации в сфере дорожного движения»;

«Психофизиологические основы деятельности водителя»;

«Основы управления транспортными средствами»;

«Первая помощь при дорожно-транспортном происшествии».

**Специальный цикл включает учебные предметы:**

«Устройство и техническое обслуживание транспортных средств категории «В» как объектов управления»;

«Основы управления транспортными средствами категории «В»;

«Вождение транспортных средств категории «В» (с механической трансмиссией/с автоматической трансмиссией)». Вождение проводится вне сетки учебного времени

**Профессиональный цикл включает учебные предметы:**

«Организация и выполнение грузовых перевозок автомобильным транспортом»;

«Организация и выполнение пассажирских перевозок автомобильным транспортом».

Программы учебных предметов раскрывают рекомендуемую последовательность изучения разделов и тем, а также распределение учебных часов по разделам и темам.

Последовательность изучения разделов и тем учебных предметов базового, специального и профессионального циклов соответствуют Примерной программе профессиональной подготовки водителей транспортных средств категории «В», утвержденной приказом Минпросвещения России от 08.11.2021 № 808 «Об утверждении примерных программ профессионального обучения водителей транспортных средств соответствующих категорий и подкатегорий» и утверждается организацией, осуществляющей образовательную деятельность, в соответствии с частями 3 и 5 статьи 12 Федерального закона об образовании.

Учебные предметы базового цикла не изучаются при наличии права на управление транспортным средством любой категории или подкатегории (по желанию обучающегося).

Условия реализации программы содержат организационно-педагогические, кадровые, информационно-методические и материально-технические требования. Учебно-методические материалы обеспечивают реализацию программы.

Программа предусматривает достаточный для формирования, закрепления и развития практических навыков и компетенций объем практики.

Данная программа используется для профессиональной подготовки лиц, не достигших 18 лет.

## 2. Учебный план

Учебные предметы	Количество часов			
	Всего	В том числе		
		Теорети- ческие занятия*	Практиче- ские занятия	Форма аттеста- ции
<b>Учебные предметы базового цикла</b>				
Основы законодательства Российской Федерации в сфере дорожного движения	42	29,5	12	0,5 (зачет)
Психофизиологические основы деятельности водителя	12	7,5	4	0,5 (зачет)
Основы управления транспортными средствами	14	11,5	2	0,5 (зачет)
Первая помощь при дорожно-транспортном происшествии	16	7,5	8	0,5 (зачет)
<b>Учебные предметы специального цикла</b>				
Устройство и техническое обслуживание транспортных средств категории «В» как объектов управления	20	17,5	2	0,5 (зачет)
Основы управления транспортными средствами категории «В»	12	7,5	4	0,5 (зачет)
Вождение транспортных средств категории «В» (с механической трансмиссией/с автоматической трансмиссией)	56/54	-	54/52	кон- троль- ное за- нятие
<b>Учебные предметы профессионального цикла</b>				

Организация и выполнение грузовых перевозок автомобильным транспортом	8	7,5	-	0,5 (зачет)
Организация и выполнение пассажирских перевозок автомобильным транспортом	6	5,5	-	0,5 (зачет)
<b>Квалификационный экзамен</b>				
Квалификационный экзамен	4	2	2	
<b>Итого</b>	<b>190/188</b>	<b>96</b>	<b>90/88</b>	<b>4</b>

### 3. Календарный учебный график профессиональной подготовки водителей транспортных средств категории «В»

Учебные предметы	Количество часов		Учебные дни занятий									
	Всего	Из них	1	2	3	4	5	6	7	8	9	10
<b>Учебные предметы базового цикла</b>												
Основы законодательства РФ в сфере дорожного движения	42	теор	29,5	1/1 2/1	2/ 1,5	3/ 2	4/ 2	5/ 2	5/ 2	5/1 6/1	7/ 2	7/ 2
		прак	12									
Промежуточная аттестация			0,5									
Психофизиологические основы деятельности водителя	12	теор	7,5									
		прак	4									
Промежуточная аттестация			0,5									
Основы управления транспортными средствами	14	теор	11,5						1/ 2			2/ 1,5
		прак	2									
Промежуточная аттестация			0,5									
Первая помощь при дорожно-транспортном происшествии	16	теор	7,5									
		прак	8									
Промежуточная аттестация			0,5									
<b>Учебные предметы специального цикла</b>												
Устройство и техническое обслуживание транспортных средств категории «В» как объектов управления	20	теор	17,5			1/1 2/1	3/ 2			4/2		
		прак	2									
Промежуточная аттестация			0,5									
Основы управления транспортными средствами категории «В»	12	теор	7,5	1/2	2/2			2/ 1,5				3/2
		прак	4							2/ 2		
Промежуточная аттестация			0,5									

Вождение транспортных средств категории «В» (с механической трансмиссией/с автоматической трансмиссией)	56/54		Вождение транспортных средств категории «В» проводится вне сетки учебного времени										
<b>Учебные предметы профессионального цикла</b>													
Организация и выполнение грузовых перевозок автомобильным транспортом	8	теор	7,5										
		прак	-										
Промежуточная аттестация			0,5										
Организация и выполнение пассажирских перевозок автомобильным транспортом	6	теор	5,5										
		прак	-										
Промежуточная аттестация			0,5										
Итоговая аттестация – квалификационный экзамен	4												
Итого	190/188			4	3,5	4	4	3,5	4	4	4	3,5	4

## 4. Содержание учебных предметов

### 4.1. Базовый цикл программы

#### 4.1.1. Учебный предмет «Основы законодательства Российской Федерации в сфере дорожного движения».

##### Раздел 1. Законодательство Российской Федерации в сфере дорожного движения.

**Тема 1. Законодательство, определяющее правовые основы обеспечения безопасности дорожного движения и регулирующее отношения в сфере взаимодействия общества и природы:** Общие положения; права и обязанности граждан, общественных и иных организаций в области охраны окружающей среды; ответственность за нарушение законодательства Российской Федерации в области охраны окружающей среды.

**Тема 2. Законодательство Российской Федерации, устанавливающее ответственность за нарушения в сфере дорожного движения.** Задачи и принципы уголовного законодательства Российской Федерации; понятие преступления и виды преступлений; понятие и цели наказания, виды наказаний; экологические преступления; ответственность за преступления против безопасности движения и эксплуатации транспорта; задачи и принципы законодательства Российской Федерации об административных правонарушениях; административное правонарушение и административная ответственность; административное наказание; назначение административного наказания; административные правонарушения в области охраны окружающей среды и природопользования; административные правонарушения в области дорожного движения; административные правонарушения против порядка управления; исполнение постановлений по делам об административных правонарушениях; размеры штрафов за административные правонарушения; гражданское законодательство Российской Федерации; возникновение гражданских прав и обязанностей, осуществление и защита гражданских прав; объекты гражданских прав; право собственности и другие вещные права; аренда транспортных средств; страхование; оформление документов о дорожно-транспортном происшествии без участия уполномоченных на то сотрудников полиции; обязательства вследствие причинения вреда; возмещение вреда лицом, застраховавшим свою ответственность; ответственность за вред, причиненный деятельностью, создающей повышенную опасность для окружающих; ответственность при отсутствии вины причинителя вреда; общие положения; условия и порядок осуществления обязательного страхования; компенсационные выплаты.

**Особенности административной, уголовной, гражданской ответственности лиц, не достигших 18 лет. Ответственность законных представителей лиц, не достигших 18 лет.**



Задачи и принципы Уголовного кодекса Российской Федерации; понятие преступления и виды преступлений; понятие и цели наказания, виды наказаний для лиц, не достигших 18 лет; ответственность за преступления против безопасности движения и эксплуатации транспорта для лиц, не достигших 18 лет; задачи и принципы законодательства об административных правонарушениях; административное правонарушение и административная ответственность; административное наказание; назначение административного наказания; административные правонарушения в области дорожного движения; административные правонарушения против порядка управления; исполнение постановлений по делам об административных правонарушениях; размеры штрафов за административные правонарушения; гражданское законодательство; возникновение гражданских прав и обязанностей, осуществление и защита гражданских прав; объекты гражданских прав; право собственности и другие вещные права. Уголовная, административная, гражданская ответственность законных представителей лиц, не достигших 18 лет.

## **Раздел 2. Правила дорожного движения.**

**Тема 3. Общие положения, основные понятия и термины, используемые в Правилах дорожного движения.** Значение Правил дорожного движения в обеспечении порядка и безопасности дорожного движения; структура Правил дорожного движения; дорожное движение; дорога и ее элементы; пешеходные переходы, их виды и обозначения с помощью дорожных знаков и дорожной разметки; прилегающие территории: порядок въезда, выезда и движения по прилегающим к дороге территориям; порядок движения в жилых зонах; автомагистрали, порядок движения различных видов транспортных средств по автомагистралям; запрещения, вводимые на автомагистралях; перекрестки, виды перекрестков в зависимости от способа организации движения; определение приоритета в движении; железнодорожные переезды и их разновидности; участники дорожного движения; лица, наделенные полномочиями по регулированию дорожного движения; виды транспортных средств; организованная транспортная колонна; ограниченная видимость, участки дорог с ограниченной видимостью; опасность для движения; дорожно-транспортное происшествие; перестроение, опережение, обгон, остановка и стоянка транспортных средств; темное время суток, недостаточная видимость; меры безопасности, предпринимаемые водителями транспортных средств, при движении в темное время суток и в условиях недостаточной видимости; населенный пункт: обозначение населенных пунктов с помощью дорожных знаков; различия в порядке движения по населенным пунктам в зависимости от их обозначения.

**Тема 4. Обязанности участников дорожного движения.** Общие обязанности водителей; документы, которые водитель механического транспортного средства обязан иметь при себе и передавать для проверки сотрудникам полиции; обязанности водителя по обеспечению исправного технического состояния транспортного средства;

порядок прохождения освидетельствования на состояние алкогольного опьянения и медицинского освидетельствования на состояние опьянения; порядок предоставления транспортных средств должностным лицам; обязанности водителей, причастных к дорожно-транспортному происшествию; запретительные требования, предъявляемые к водителям; права и обязанности водителей транспортных средств, движущихся с включенным проблесковым маячком синего цвета (маячками синего и красного цветов) и специальным звуковым сигналом; обязанности других водителей по обеспечению беспрепятственного проезда указанных транспортных средств и сопровождаемых ими транспортных средств; обязанности пешеходов и пассажиров по обеспечению безопасности дорожного движения.

**Тема 5. Дорожные знаки.** Значение дорожных знаков в общей системе организации дорожного движения; классификация дорожных знаков; основной, предварительный, дублирующий, повторный знак; временные дорожные знаки; требования к расстановке знаков; назначение предупреждающих знаков; порядок установки предупреждающих знаков различной конфигурации; название и значение предупреждающих знаков; действия водителя при приближении к опасному участку дороги, обозначенному соответствующим предупреждающим знаком; назначение знаков приоритета; название, значение и порядок их установки; действия водителей в соответствии с требованиями знаков приоритета; назначение запрещающих знаков; название, значение и порядок их установки; распространение действия запрещающих знаков на различные виды транспортных средств; действия водителей в соответствии с требованиями запрещающих знаков; зона действия запрещающих знаков; название, значение и порядок установки предписывающих знаков; распространение действия предписывающих знаков на различные виды транспортных средств; действия водителей в соответствии с требованиями предписывающих знаков; назначение знаков особых предписаний; название, значение и порядок их установки; особенности движения по участкам дорог, обозначенным знаками особых предписаний; назначение информационных знаков; название, значение и порядок их установки; действия водителей в соответствии с требованиями информационных знаков; назначение знаков сервиса; название, значение и порядок установки знаков сервиса; назначение знаков дополнительной информации (табличек); название и взаимодействие их с другими знаками; действия водителей с учетом требований знаков дополнительной информации.

**Тема 6. Дорожная разметка и ее характеристики.** Значение разметки в общей системе организации дорожного движения, классификация разметки; назначение и виды горизонтальной разметки; постоянная и временная разметка; цвет и условия применения каждого вида горизонтальной разметки; действия водителей в соответствии с ее требованиями; взаимодействие горизонтальной разметки с дорожными знаками; назначение вертикальной разметки; цвет и условия применения вертикальной разметки.

**Тема 7. Порядок движения и расположение транспортных средств на проезжей части.** Предупредительные сигналы; виды и назначение сигналов; правила подачи сигналов световыми указателями поворотов и рукой; начало движения, перестроение; повороты направо, налево и разворот; поворот налево и разворот на проезжей части с трамвайными путями; движение задним ходом; случаи, когда водители должны уступать дорогу транспортным средствам, приближающимся справа; движение по дорогам с полосой разгона и торможения; средства организации дорожного движения, дающие водителю информацию о количестве полос движения; определение количества полос движения при отсутствии данных средств; порядок движения транспортных средств по дорогам с различной шириной проезжей части; порядок движения тихоходных транспортных средств; движение безрельсовых транспортных средств по трамвайным путям попутного направления, расположенным слева на одном уровне с проезжей частью; движение транспортных средств по обочинам, тротуарам и пешеходным дорожкам; выбор дистанции, интервалов и скорости в различных условиях движения; допустимые значения скорости движения для различных видов транспортных средств и условий перевозки; обгон, опережение; объезд препятствия и встречный разъезд; действия водителей перед началом обгона и при обгоне; места, где обгон запрещен; опережение транспортных средств при проезде пешеходных переходов; объезд препятствия; встречный разъезд на узких участках дорог; встречный разъезд на подъемах и спусках; приоритет маршрутных транспортных средств; пересечение трамвайных путей вне перекрестка; порядок движения по дороге с выделенной полосой для маршрутных транспортных средств и транспортных средств, используемых в качестве легкового такси; правила поведения водителей в случаях, когда троллейбус или автобус начинает движение от обозначенного места остановки; учебная езда; требования к обучающему, обучаемому и механическому транспортному средству, на котором проводится обучение; дороги и места, где запрещается учебная езда; дополнительные требования к движению велосипедов, мопедов, гужевых повозок, а также прогону животных; ответственность водителей за нарушения порядка движения и расположения транспортных средств на проезжей части. Решение ситуационных задач.

**Тема 8. Остановка и стоянка транспортных средств.** Порядок остановки и стоянки; способы постановки транспортных средств на стоянку; длительная стоянка вне населенных пунктов; остановка и стоянка на автомагистралях; места, где остановка и стоянка запрещены; остановка и стоянка в жилых зонах; вынужденная остановка; действия водителей при вынужденной остановке в местах, где остановка запрещена, а также на автомагистралях и железнодорожных переездах; правила применения аварийной сигнализации и знака аварийной остановки при вынужденной остановке транспортного средства; меры, предпринимаемые водителем после остановки транспортного средства; ответственность водителей транспортных средств за нарушения правил остановки и стоянки.

**Тема 9. Регулирование дорожного движения.** Средства регулирования дорожного движения; значения сигналов светофора, действия водителей и пешеходов в соответствии с этими сигналами; реверсивные светофоры; светофоры для регулирования движения трамваев, а также других маршрутных транспортных средств, движущихся по выделенной для них полосе; светофоры для регулирования движения через железнодорожные переезды; значение сигналов регулировщика для безрельсовых транспортных средств, трамваев и пешеходов; порядок остановки при сигналах светофора или регулировщика, запрещающих движение; действия водителей и пешеходов в случаях, когда указания регулировщика противоречат сигналам светофора, дорожным знакам и разметке.

**Тема 10. Проезд перекрестков.** Общие правила проезда перекрестков; преимущества трамвая на перекрестке; регулируемые перекрестки; правила проезда регулируемых перекрестков; порядок движения по перекрестку, регулируемому светофором с дополнительными секциями; нерегулируемые перекрестки; правила проезда нерегулируемых перекрестков равнозначных и неравнозначных дорог; очередность проезда перекрестка неравнозначных дорог, когда главная дорога меняет направление; действия водителя в случае, если он не может определить наличие покрытия на дороге (темное время суток, грязь, снег) и при отсутствии знаков приоритета; ответственность водителей за нарушения правил проезда перекрестков. Решение ситуационных задач.

**Тема 11. Проезд пешеходных переходов, мест остановок маршрутных транспортных средств и железнодорожных переездов.** Правила проезда нерегулируемых пешеходных переходов; правила проезда регулируемых пешеходных переходов; действия водителей при появлении на проезжей части слепых пешеходов; правила проезда мест остановок маршрутных транспортных средств; действия водителя транспортного средства, имеющего опознавательные знаки «Перевозка детей» при посадке детей в транспортное средство и высадке из него, а также водителей, приближающихся к такому транспортному средству; правила проезда железнодорожных переездов; места остановки транспортных средств при запрещении движения через переезд; запрещения, действующие на железнодорожном переезде; случаи, требующие согласования условий движения через переезд с начальником дистанции пути железной дороги; ответственность водителей за нарушения правил проезда пешеходных переходов, мест остановок маршрутных транспортных средств и железнодорожных переездов. Решение ситуационных задач.

**Тема 12. Порядок использования внешних световых приборов и звуковых сигналов.** Правила использования внешних световых приборов в различных условиях движения; действия водителя при ослеплении; обозначение транспортного средства при остановке и стоянке в темное время суток на неосвещенных участках дорог, а также в условиях недостаточной видимости; обозначение движущегося транспортного средства в светлое время суток; порядок использования противотуманных фар и

задних противотуманных фонарей; использование фары-искателя, фары-прожектора и знака автопоезда; порядок применения звуковых сигналов в различных условиях движения.

**Тема 13. Буксировка транспортных средств, перевозка людей и грузов.** Условия и порядок буксировки механических транспортных средств на гибкой сцепке, жесткой сцепке и методом частичной погрузки; перевозка людей в буксируемых и буксирующих транспортных средствах; случаи, когда буксировка запрещена; требование к перевозке людей в грузовом автомобиле; обязанности водителя перед началом движения; дополнительные требования при перевозке детей; случаи, когда запрещается перевозка людей; правила размещения и закрепления груза на транспортном средстве; перевозка грузов, выступающих за габариты транспортного средства; обозначение перевозимого груза; случаи, требующие согласования условий движения транспортных средств с Государственной инспекцией безопасности дорожного движения Министерства внутренних дел Российской Федерации.

**Тема 14. Требования к оборудованию и техническому состоянию транспортных средств.** Общие требования; порядок прохождения технического осмотра; неисправности и условия, при наличии которых запрещается эксплуатация транспортных средств; типы регистрационных знаков, применяемые для различных групп транспортных средств; требования к установке государственных регистрационных знаков на транспортных средствах; опознавательные знаки транспортных средств.

**4.1.2. Учебный предмет «Психофизиологические основы деятельности водителя».**

**Тема 1. Познавательные функции, системы восприятия и психомоторные навыки.** Понятие о познавательных функциях (внимание, восприятие, память, мышление); внимание и его свойства (устойчивость, концентрация, распределение, переключение, объем); причины отвлечения внимания во время управления транспортным средством; способность сохранять внимание при наличии отвлекающих факторов; монотония; влияние усталости и сонливости на свойства внимания; способы профилактики усталости; виды информации; выбор необходимой информации в процессе управления транспортным средством; информационная перегрузка; системы восприятия и их значение в деятельности водителя; опасности, связанные с неправильным восприятием дорожной обстановки; зрительная система; поле зрения, острота зрения и зона видимости; периферическое и центральное зрение; факторы, влияющие на уменьшение поля зрения водителя; другие системы восприятия (слуховая система, вестибулярная система, суставно-мышечное чувство, интероцепция) и их значение в деятельности водителя; влияние скорости движения транспортного средства, алкоголя, медикаментов и эмоциональных состояний водителя на восприятие дорожной обстановки; память; виды памяти и их значение для накопления профессионального опыта; мышление; анализ и синтез как основные процессы

мышления; оперативное мышление и прогнозирование; навыки распознавания опасных ситуаций; принятие решения в различных дорожных ситуациях; важность принятия правильного решения на дороге; формирование психомоторных навыков управления автомобилем; влияние возрастных и гендерных различий на формирование психомоторных навыков; простая и сложная сенсомоторные реакции, реакция в опасной зоне; факторы, влияющие на быстроту реакции.

**Тема 2. Этические основы деятельности водителя.** Цели обучения управлению транспортным средством; мотивация в жизни и на дороге; мотивация достижения успеха и избегания неудач; склонность к рискованному поведению на дороге; формирование привычек; ценности человека, группы и водителя; свойства личности и темперамент; влияние темперамента на стиль вождения; негативное социальное научение; понятие социального давления; влияние рекламы, прессы и киноиндустрии на поведение водителя; ложное чувство безопасности; влияние социальной роли и социального окружения на стиль вождения; способы нейтрализации социального давления в процессе управления транспортным средством; представление об этике и этических нормах; этические нормы водителя; ответственность водителя за безопасность на дороге; взаимоотношения водителя с другими участниками дорожного движения; уязвимые участники дорожного движения, требующие особого внимания (пешеходы, велосипедисты, дети, пожилые люди, инвалиды); причины предоставления преимущества на дороге транспортным средствам, оборудованным специальными световыми и звуковыми сигналами; особенности поведения водителей и пешеходов в жилых зонах и в местах парковки.

**Тема 3. Основы эффективного общения.** Понятие общения, его функции, этапы общения; стороны общения, их общая характеристика (общение как обмен информацией, общение как взаимодействие, общение как восприятие и понимание других людей); характеристика вербальных и невербальных средств общения; основные «эффекты» в восприятии других людей; виды общения (деловое, личное); качества человека, важные для общения; стили общения; барьеры в межличностном общении, причины и условия их формирования; общение в условиях конфликта; особенности эффективного общения; правила, повышающие эффективность общения.

**Тема 4. Эмоциональные состояния и профилактика конфликтов.** Эмоции и поведение водителя; эмоциональные состояния (гнев, тревога, страх, эйфория, стресс, фрустрация); изменение восприятия дорожной ситуации и поведения в различных эмоциональных состояниях; управление поведением на дороге; экстренные меры реагирования; способы саморегуляции эмоциональных состояний; конфликтные ситуации и конфликты на дороге; причины агрессии и враждебности у водителей и других участников дорожного движения; тип мышления, приводящий к агрессивному поведению; изменение поведения водителя после употребления алкоголя и медикаментов; влияние плохого самочувствия на поведение водителя; профилактика конфликтов; правила взаимодействия с агрессивным водителем.

**Тема 5. Саморегуляция и профилактика конфликтов.** Приобретение практического опыта оценки собственного психического состояния и поведения, опыта саморегуляции, а также первичных навыков профилактики конфликтов; решение ситуационных задач по оценке психического состояния, поведения, профилактике конфликтов и общению в условиях конфликта. Психологический практикум.

#### **4.1.3. Учебный предмет «Основы управления транспортными средствами».**

**Тема 1. Дорожное движение.** Дорожное движение как система управления водитель-автомобиль-дорога (ВАД); показатели качества функционирования системы ВАД; понятие о дорожно-транспортном происшествии (ДТП); виды дорожно-транспортных происшествий; причины возникновения дорожно-транспортных происшествий; анализ безопасности дорожного движения (БДД) в России; система водитель-автомобиль (ВА); цели и задачи управления транспортным средством; различие целей и задач управления транспортным средством при участии в спортивных соревнованиях и при участии в дорожном движении; элементы системы водитель-автомобиль; показатели качества управления транспортным средством: эффективность и безопасность; безаварийность как условие достижения цели управления транспортным средством; классификация автомобильных дорог; транспортный поток; средняя скорость; интенсивность движения и плотность транспортного потока; пропускная способность дороги; средняя скорость и плотность транспортного потока; соответствующие пропускной способности дороги; причины возникновения заторов.

**Тема 2. Профессиональная надежность водителя.** Понятие о надежности водителя; анализ деятельности водителя; информация, необходимая водителю для управления транспортным средством; обработка информации; сравнение текущей информации с безопасными значениями, сформированными в памяти водителя, в процессе обучения и накопления опыта; штатные и нештатные ситуации; снижение надежности водителя при неожиданном возникновении нештатной ситуации; влияние прогноза возникновения нештатной ситуации, стажа и возраста водителя на время его реакции; влияние скорости движения транспортного средства на размеры поля зрения и концентрацию внимания; влияние личностных качеств водителя на надежность управления транспортным средством; влияние конструктивных характеристик автомобиля на работоспособность и психофизиологическое состояние водителей; влияние утомления на надежность водителя; зависимость надежности водителя от продолжительности управления автомобилем; режим труда и отдыха водителя; зависимость надежности водителя от различных видов недомоганий, продолжительности нетрудоспособности в течение года, различных видов заболеваний, курения и степени опьянения; мотивы безопасного и эффективного управления транспортным средством.

**Тема 3. Влияние свойств транспортного средства на эффективность и безопасность управления.** Силы, действующие на транспортное средство в различных условиях движения; уравнение тягового баланса; сила сцепления колес с дорогой; понятие о коэффициенте сцепления; изменение коэффициента сцепления в зависимости от погодных условий, режимов движения транспортного средства, состояния шин и дорожного покрытия; условие движения без буксования колес; свойства эластичного колеса; круг силы сцепления; влияние величины продольной реакции на поперечную реакцию; деформации автошины при разгоне, торможении, действии боковой силы; угол увода; гидроскольжение и аквапланирование шины; силы и моменты, действующие на транспортное средство при торможении и при криволинейном движении; скоростные и тормозные свойства, поворачиваемость транспортного средства; устойчивость продольного и бокового движения транспортного средства; условия потери устойчивости бокового движения транспортного средства при разгоне, торможении и повороте; устойчивость против опрокидывания; резервы устойчивости транспортного средства; управляемость продольным и боковым движением транспортного средства; влияние технического состояния систем управления, подвески и шин на управляемость.

**Тема 4. Дорожные условия и безопасность движения.** Динамический габарит транспортного средства; опасное пространство, возникающее вокруг транспортного средства при движении; изменение размеров и формы опасного пространства при изменении скорости и траектории движения транспортного средства; понятие о тормозном и остановочном пути; зависимость расстояния, пройденного транспортным средством за время реакции водителя и время срабатывания тормозного привода, от скорости движения транспортного средства, его технического состояния, а также состояния дорожного покрытия; безопасная дистанция в секундах и метрах; способы контроля безопасной дистанции; безопасный боковой интервал; резервы управления скоростью, ускорением, дистанцией и боковым интервалом; условия безопасного управления; дорожные условия и прогнозирование изменения дорожной ситуации; выбор скорости, ускорения, дистанции и бокового интервала с учетом геометрических параметров дороги и условий движения; влияние плотности транспортного потока на вероятность и тип ДТП; зависимость безопасной дистанции от категорий транспортных средств в паре «ведущий - ведомый»; безопасные условия обгона (опережения); повышение риска ДТП при увеличении отклонения скорости транспортного средства от средней скорости транспортного потока; повышение вероятности возникновения ДТП при увеличении неравномерности движения транспортного средства в транспортном потоке.

**Тема 5. Принципы эффективного и безопасного управления транспортным средством.** Влияние опыта, приобретаемого водителем, на уровень аварийности в дорожном движении; наиболее опасный период накопления водителем опыта; условия безопасного управления транспортным средством; регулирование скорости движения



транспортного средства с учетом плотности транспортного потока; показатели эффективности управления транспортным средством; зависимость средней скорости транспортного средства от его максимальной скорости в транспортных потоках различной плотности; снижение эксплуатационного расхода топлива - действенный способ повышения эффективности управления транспортным средством; безопасное и эффективное управления транспортным средством; проблема экологической безопасности; принципы экономичного управления транспортным средством; факторы, влияющие на эксплуатационный расход топлива.

**Тема 6. Обеспечение безопасности наиболее уязвимых участников дорожного движения.** Безопасность пассажиров транспортных средств; результаты исследований, позволяющие утверждать о необходимости и эффективности использования ремней безопасности; опасные последствия срабатывания подушек безопасности для не пристегнутых водителя и пассажиров транспортных средств; использование ремней безопасности; детская пассажирская безопасность; назначение, правила подбора и установки детских удерживающих устройств; необходимость использования детских удерживающих устройств при перевозке детей до двенадцатилетнего возраста; подушки безопасности для пешеходов и велосипедистов; световозвращающие элементы, их типы и эффективность использования; особенности проезда нерегулируемых пешеходных переходов, расположенных вблизи детских учреждений; обеспечение безопасности пешеходов и велосипедистов при движении в жилых зонах.

#### **4.1.4. Учебный предмет «Первая помощь при дорожно-транспортном происшествии»**

**Тема 1. Организационно-правовые аспекты оказания первой помощи.** Понятие о видах ДТП, структуре и особенностях дорожно-транспортного травматизма; организация и виды помощи пострадавшим в ДТП; нормативная правовая база, определяющая права, обязанности и ответственность при оказании первой помощи; особенности оказания помощи детям, определяемые законодательно; понятие «первая помощь»; перечень состояний, при которых оказывается первая помощь; перечень мероприятий по ее оказанию; основные правила вызова скорой медицинской помощи, других специальных служб, сотрудники которых обязаны оказывать первую помощь; соблюдение правил личной безопасности при оказании первой помощи; простейшие меры профилактики инфекционных заболеваний, передающихся с кровью и биологическими жидкостями человека; современные наборы средств и устройств для оказания первой помощи (аптечка для оказания первой помощи пострадавшим в дорожно-транспортных происшествиях (автомобильная), аптечка для оказания первой помощи работникам); основные компоненты, их назначение; общая последовательность действий на месте происшествия с наличием пострадавших; основные факторы, угрожающие жизни и здоровью при оказании первой помощи, пути их устранения; извлечение и перемещение пострадавшего в ДТП.

**Тема 2. Оказание первой помощи при отсутствии сознания, остановке дыхания и кровообращения.** Основные признаки жизни у пострадавшего; причины нарушения дыхания и кровообращения при ДТП; способы проверки сознания,

дыхания, кровообращения у пострадавшего в ДТП; особенности сердечно-легочной реанимации (СЛР) у пострадавших в ДТП; современный алгоритм проведения сердечно-легочной реанимации; техника проведения давления руками на грудину пострадавшего и искусственного дыхания; ошибки и осложнения, возникающие при выполнении реанимационных мероприятий; прекращение СЛР; мероприятия, выполняемые после прекращения СЛР; особенности СЛР у детей; порядок оказания первой помощи при частичном и полном нарушении проходимости верхних дыхательных путей, вызванном инородным телом, у пострадавших в сознании, без сознания; особенности оказания первой помощи тучному пострадавшему, беременной женщине и ребенку.

Практическое занятие: оценка обстановки на месте ДТП; отработка вызова скорой медицинской помощи, других специальных служб, сотрудники которых обязаны оказывать первую помощь; отработка навыков определения сознания у пострадавшего; отработка приемов восстановления проходимости верхних дыхательных путей; оценка признаков жизни у пострадавшего; отработка приемов давления руками на грудину пострадавшего; отработка приемов искусственного дыхания «рот ко рту», «рот к носу», с применением устройств для искусственного дыхания; выполнение алгоритма сердечно-легочной реанимации; отработка приема перевода пострадавшего в устойчивое боковое положение; отработка приемов удаления инородного тела из верхних дыхательных путей пострадавшего; экстренное извлечение пострадавшего из автомобиля или труднодоступного места, отработка основных приемов (пострадавший в сознании, пострадавший без сознания); оказание первой помощи без извлечения пострадавшего; отработка приема снятия мотоциклетного (велосипедного) шлема и других защитных приспособлений с пострадавшего.

**Тема 3. Оказание первой помощи при наружных кровотечениях и травмах.** Цель и порядок выполнения обзорного осмотра пострадавшего в ДТП; наиболее часто встречающиеся повреждения при ДТП; особенности состояний пострадавшего в ДТП, признаки кровотечения; понятия «кровотечение», «острая кровопотеря»; признаки различных видов наружного кровотечения (артериального, венозного, капиллярного, смешанного); способы временной остановки наружного кровотечения: пальцевое прижатие артерии, наложение жгута, максимальное сгибание конечности в суставе, прямое давление на рану, наложение давящей повязки; оказание первой помощи при носовом кровотечении; понятие о травматическом шоке; причины и признаки, особенности травматического шока у пострадавшего в ДТП; мероприятия, предупреждающие развитие травматического шока; цель и последовательность подробного осмотра пострадавшего; основные состояния, с которыми может столкнуться участник оказания первой помощи; травмы головы; оказание первой помощи; особенности ранений волосистой части головы; особенности оказания первой помощи при травмах глаза и носа; травмы шеи, оказание первой помощи; остановка наружного кровотечения при травмах шеи; фиксация шейного отдела позвоночника

(вручную, подручными средствами, с использованием медицинских изделий); травмы груди, оказание первой помощи; основные проявления травмы груди; особенности наложения повязок при травме груди; наложение окклюзионной (герметизирующей) повязки; особенности наложения повязки на рану груди с инородным телом; травмы живота и таза, основные проявления; оказание первой помощи; закрытая травма живота с признаками внутреннего кровотечения; оказание первой помощи; особенности наложения повязок на рану при выпадении органов брюшной полости, при наличии инородного тела в ране; травмы конечностей, оказание первой помощи; понятие «иммобилизация»; способы иммобилизации при травме конечностей; травмы позвоночника, оказание первой помощи.

Практическое занятие: отработка проведения обзорного осмотра пострадавшего в ДТП с травматическими повреждениями; проведение подробного осмотра пострадавшего; остановка наружного кровотечения при ранении головы, шеи, груди, живота, таза и конечностей с помощью пальцевого прижатия артерий (сонной, подключичной, подмышечной, плечевой, бедренной); наложение табельного и импровизированного кровоостанавливающего жгута (жгуга-закрутки, ремня); максимальное сгибание конечности в суставе, прямое давление на рану, наложение давящей повязки; отработка наложения окклюзионной (герметизирующей) повязки при ранении грудной клетки; наложение повязок при наличии инородного предмета в ране живота, груди, конечностей; отработка приемов первой помощи при переломах; иммобилизация (подручными средствами, аутоиммобилизация, с использованием медицинских изделий); отработка приемов фиксации шейного отдела позвоночника.

**Тема 4. Оказание первой помощи при прочих состояниях.** Цель и принципы придания пострадавшим оптимальных положений тела; оптимальные положения тела пострадавшего с травмами груди, живота, таза, конечностей, с потерей сознания, с признаками кровопотери; приемы переноски пострадавших на руках одним, двумя и более участниками оказания первой помощи; приемы переноски пострадавших с травмами головы, шеи, груди, живота, таза, конечностей и позвоночника; способы контроля состояния пострадавшего, находящегося в сознании, без сознания; влияние экстремальной ситуации на психоэмоциональное состояние пострадавшего и участника оказания первой помощи; простые приемы психологической поддержки; принципы передачи пострадавшего бригаде скорой медицинской помощи, другим специальным службам, сотрудники которых обязаны оказывать первую помощь; виды ожогов при ДТП, их признаки; понятие о поверхностных и глубоких ожогах; ожог верхних дыхательных путей, основные проявления; оказание первой помощи; перегревание, факторы, способствующие его развитию; основные проявления, оказание первой помощи; холодовая травма, ее виды; основные проявления переохлаждения (гипотермии), отморожения, оказание первой помощи; отравления при ДТП; пути попадания ядов в организм; признаки острого отравления; оказание

первой помощи при попадании отравляющих веществ в организм через дыхательные пути, пищеварительный тракт, через кожу.

Практическое занятие: наложение повязок при ожогах различных областей тела; применение местного охлаждения; наложение термоизолирующей повязки при отморожениях; придание оптимального положения тела пострадавшему в ДТП при: отсутствии сознания, травмах различных областей тела, значительной кровопотере; отработка приемов переноски пострадавших; решение ситуационных задач в режиме реального времени по оказанию первой помощи пострадавшим в ДТП с различными повреждениями (травмами, потерей сознания, отсутствием признаков и жизни и с другими состояниями, требующими оказания первой помощи).

## **4.2. Специальный цикл программы.**

### **4.2.1. Учебный предмет «Устройство и техническое обслуживание транспортных средств категории «В» как объектов управления.**

#### **Раздел 1. Устройство транспортных средств.**

**Тема 1. Общее устройство транспортных средств категории «В».** Назначение и общее устройство транспортных средств категории «В»; назначение, расположение и взаимодействие основных агрегатов, узлов, механизмов и систем; краткие технические характеристики транспортных средств категории «В»; классификация транспортных средств по типу двигателя, общей компоновке и типу кузова; особенности устройства и эксплуатации электромобилей.

**Тема 2. Кузов автомобиля, рабочее место водителя, системы пассивной безопасности.** Общее устройство кузова; основные типы кузовов; компоненты кузова; шумоизоляция; остекление; люки; противосолнечные козырьки; замки дверей; стеклоподъемники; сцепное устройство; системы обеспечения комфортных условий для водителя и пассажиров; системы очистки и обогрева стекол; очистители и омыватели фар головного света; системы регулировки и обогрева зеркал заднего вида; низкозамерзающие жидкости, применяемые в системе стеклоомывателей; рабочее место водителя; назначение и расположение органов управления, контрольно-измерительных приборов, индикаторов, звуковых сигнализаторов и сигнальных ламп; порядок работы с бортовым компьютером, навигационной системой и устройством вызова экстренных оперативных служб; системы регулировки взаимного положения сиденья и органов управления автомобилем; системы пассивной безопасности; ремни безопасности (назначение, разновидности и принцип работы); подголовники (назначение и основные виды); система подушек безопасности; конструктивные элементы кузова, снижающие тяжесть последствий дорожно-транспортных происшествий; защита пешеходов; электронное управление системами пассивной безопасности; неисправности элементов кузова и систем пассивной безопасности, при наличии которых запрещается эксплуатация транспортного средства.

**Тема 3. Общее устройство и работа двигателя.** Разновидности двигателей, применяемых в автомобилестроении; двигатели внутреннего сгорания;

электродвигатели; комбинированные двигательные установки; назначение, устройство и принцип работы двигателя внутреннего сгорания; назначение, устройство, принцип работы и основные неисправности кривошипно-шатунного механизма; назначение, устройство, принцип работы и основные неисправности механизма газораспределения; назначение, устройство, принцип работы и основные неисправности системы охлаждения; тепловой режим двигателя и контроль температуры охлаждающей жидкости; виды охлаждающих жидкостей, их состав и эксплуатационные свойства; ограничения по смешиванию различных типов охлаждающих жидкостей; назначение и принцип работы предпускового подогревателя; назначение, устройство, принцип работы и основные неисправности системы смазки двигателя; контроль давления масла; классификация, основные свойства и правила применения моторных масел; ограничения по смешиванию различных типов масел; назначение, устройство, принцип работы и основные неисправности систем питания двигателей различного типа (бензинового, дизельного, работающего на газе); виды и сорта автомобильного топлива; понятие об октановом и цетановом числе; зимние и летние сорта дизельного топлива; электронная система управления двигателем; неисправности двигателя, при наличии которых запрещается эксплуатация транспортного средства.

**Тема 4. Общее устройство трансмиссии.** Схемы трансмиссии транспортных средств категории «В» с различными приводами; назначение сцепления; общее устройство и принцип работы сцепления; общее устройство и принцип работы гидравлического и механического приводов сцепления; основные неисправности сцепления, их признаки и причины; правила эксплуатации сцепления, обеспечивающие его длительную и надежную работу; назначение, общее устройство и принцип работы коробки переключения передач; понятие о передаточном числе и крутящем моменте; схемы управления механическими коробками переключения передач; основные неисправности механической коробки переключения передач, их признаки и причины; автоматизированные (роботизированные) коробки переключения передач; гидромеханические и бесступенчатые автоматические коробки переключения передач; признаки неисправностей автоматической и автоматизированной (роботизированной) коробки переключения передач; особенности эксплуатации автомобилей с автоматической и автоматизированной (роботизированной) коробками передач; назначение и общее устройство раздаточной коробки; назначение, устройство и работа коробки отбора мощности; устройство механизмов включения раздаточной коробки и коробки отбора мощности; назначение, устройство и работа главной передачи, дифференциала, карданной передачи и приводов управляемых колес; маркировка и правила применения трансмиссионных масел и пластичных смазок.

**Тема 5. Назначение и состав ходовой части.** Назначение и общее устройство ходовой части автомобиля; основные элементы рамы; тягово-сцепное устройство; лебедка; назначение, общее устройство и принцип работы передней и задней подвесок; назначение и работа амортизаторов; неисправности подвесок, влияющие на

безопасность движения автомобиля; конструкции автомобильных шин, их устройство и маркировка; летние и зимние автомобильные шины; нормы давления воздуха в шинах; система регулирования давления воздуха в шинах; условия эксплуатации, обеспечивающие надежность автомобильных шин; виды и маркировка дисков колес; крепление колес; влияние углов установки колес на безопасность движения автомобиля и интенсивность износа автомобильных шин; неисправности ходовой части, при наличии которых запрещается эксплуатация транспортного средства.

**Тема 6. Общее устройство и принцип работы тормозных систем.** Рабочая и стояночная тормозные системы, их назначение, общее устройство и принцип работы; назначение и общее устройство запасной тормозной системы; электромеханический стояночный тормоз; общее устройство тормозной системы с гидравлическим приводом; работа вакуумного усилителя и тормозных механизмов; тормозные жидкости, их виды, состав и правила применения; ограничения по смешиванию различных типов тормозных жидкостей; неисправности тормозных систем, при наличии которых запрещается эксплуатация транспортного средства.

**Тема 7. Общее устройство и принцип работы системы рулевого управления.** Назначение систем рулевого управления, их разновидности и принципиальные схемы; требования, предъявляемые к рулевому управлению; общее устройство рулевых механизмов и их разновидностей; общее устройство и принцип работы системы рулевого управления с гидравлическим усилителем; масло, применяемое в гидравлических усилителях рулевого управления; общее устройство и принцип работы системы рулевого управления с электрическим усилителем; система управления электрическим усилителем руля; устройство, работа и основные неисправности шарниров рулевых тяг; неисправности систем рулевого управления, при наличии которых запрещается эксплуатация транспортного средства.

**Тема 8. Электронные системы помощи водителю.** Системы, улучшающие курсовую устойчивость и управляемость автомобиля; система курсовой устойчивости и ее компоненты (антиблокировочная система тормозов (далее - АБС), антипробуксовочная система, система распределения тормозных усилий, система электронной блокировки дифференциала); дополнительные функции системы курсовой устойчивости; системы - ассистенты водителя (ассистент движения на спуске, ассистент трогания на подъеме, динамический ассистент трогания с места, функция автоматического включения стояночного тормоза, функция просушивания тормозов, ассистент рулевой коррекции, адаптивный круиз-контроль, система сканирования пространства перед автомобилем, ассистент движения по полосе, ассистент смены полосы движения, системы автоматической парковки, в том числе иные автоматизированные системы вождения.

**Тема 9. Источники и потребители электрической энергии.** Аккумуляторные батареи, их назначение, общее устройство и маркировка; правила эксплуатации аккумуляторных батарей; состав электролита и меры безопасности при его

приготовлении; назначение, общее устройство и принцип работы генератора; признаки неисправности генератора; назначение, общее устройство и принцип работы стартера; признаки неисправности стартера; назначение системы зажигания; разновидности систем зажигания, их электрические схемы; устройство и принцип работы приборов бесконтактной и микропроцессорной систем зажигания; электронные системы управления микропроцессорной системой зажигания; общее устройство и принцип работы внешних световых приборов и звуковых сигналов; корректор направления света фар; система активного головного света; ассистент дальнего света; неисправности электрооборудования, при наличии которых запрещается эксплуатация транспортного средства.

**Тема 10. Общее устройство прицепов и тягово-сцепных устройств.** Классификация прицепов; краткие технические характеристики прицепов категории O1; общее устройство прицепа; электрооборудование прицепа; назначение и устройство узла сцепки; способы фиксации страховочных тросов (цепей); назначение, устройство и разновидности тягово-сцепных устройств тягачей; неисправности, при наличии которых запрещается эксплуатация прицепа.

## **Раздел 2. Техническое обслуживание.**

**Тема 11. Система технического обслуживания.** Сущность и общая характеристика системы технического обслуживания и ремонта транспортных средств; виды и периодичность технического обслуживания автомобилей и прицепов; организации, осуществляющие техническое обслуживание транспортных средств; назначение и содержание сервисной книжки; контрольный осмотр и ежедневное техническое обслуживание автомобиля и прицепа; технический осмотр транспортных средств, его назначение, периодичность и порядок проведения; организации, осуществляющие технический осмотр транспортных средств; подготовка транспортного средства к техническому осмотру; содержание диагностической карты.

**Тема 12. Меры безопасности и защиты окружающей природной среды при эксплуатации транспортного средства.** Меры безопасности при выполнении работ по ежедневному техническому обслуживанию автомобиля; противопожарная безопасность на автозаправочных станциях; меры по защите окружающей природной среды при эксплуатации транспортного средства.

**Тема 13. Устранение неисправностей.** Проверка и доведение до нормы уровня масла в системе смазки двигателя; проверка и доведение до нормы уровня охлаждающей жидкости в системе охлаждения двигателя; проверка и доведение до нормы уровня тормозной жидкости в гидроприводе сцепления и тормозной системы; проверка состояния аккумуляторной батареи; проверка и доведение до нормы давления воздуха в шинах колес; снятие и установка колеса; снятие и установка аккумуляторной батареи; снятие и установка электроламп; снятие и установка плавкого предохранителя.

Практическое занятие проводится на учебном транспортном средстве.

#### **4.2.2. Учебный предмет «Основы управления транспортными средствами категории «В»».**

**Тема 1. Приемы управления транспортным средством.** Рабочее место водителя; оптимальная рабочая поза водителя; регулировка положения сиденья и органов управления для принятия оптимальной рабочей позы; регулировка зеркал заднего вида; техника руления, обеспечивающая сохранение обратной связи о положении управляемых колес; силовой и скоростной способы руления; техника выполнения операций с органами управления скоростью, сцеплением, тормозом; правила пользования сцеплением, обеспечивающие его длительную и надежную работу; порядок пуска двигателя в различных температурных условиях; порядок действий органами управления при трогании с места, разгоне с последовательным переключением передач в восходящем порядке, снижении скорости движения с переключением передач в нисходящем порядке, торможении двигателем; выбор оптимальной передачи при различных скоростях движения; способы торможения в штатных и нештатных ситуациях; особенности управления транспортным средством при наличии АБС; особенности управления электромобилем; особенности управления транспортным средством с автоматической трансмиссией; особенности управления транспортным средством с высокой степенью автоматизации.

**Тема 2. Управление транспортным средством в штатных ситуациях.** Маневрирование в ограниченном пространстве; обеспечение безопасности при движении задним ходом; использование зеркал заднего вида и электронных систем автоматической парковки при маневрировании задним ходом; способы парковки транспортного средства; действия водителя при движении в транспортном потоке; выбор оптимальной скорости, ускорения, дистанции и бокового интервала в транспортном потоке; расположение транспортного средства на проезжей части в различных условиях движения; управление транспортным средством при прохождении поворотов различного радиуса; выбор безопасной скорости и траектории движения; алгоритм действий водителя при выполнении перестроений и объезде препятствий; условия безопасной смены полосы движения; порядок выполнения обгона и опережения; определение целесообразности обгона и опережения; условия безопасного выполнения обгона и опережения; встречный разъезд; способы выполнения разворота вне перекрестков; остановка на проезжей части дороги и за ее пределами; действия водителей транспортных средств при вынужденной остановке в местах, где остановка запрещена; проезд перекрестков; выбор скорости и траектории движения при проезде перекрестков; опасные ситуации при проезде перекрестков; управление транспортным средством при проезде пешеходных переходов, мест остановок маршрутных транспортных средств, железнодорожных переездов, мостов, тоннелей; порядок движения в жилых зонах; особенности управления транспортным средством при движении по автомагистралям, а также при въезде на автомагистраль и съезде с них; управление транспортным средством в горной местности, на крутых



подъемах и спусках, при движении по опасным участкам дорог (сужение проезжей части, свежееуложенное покрытие дороги, битумные и гравийные покрытия); меры предосторожности при движении по ремонтируемым участкам дорог; ограждения ремонтируемых участков дорог, применяемые предупредительные и световые сигналы; управление транспортным средством при движении в условиях недостаточной видимости (темное время суток, туман, дождь, снегопад); особенности управления транспортным средством при движении по дороге с низким коэффициентом сцепления дорожного покрытия (в гололедицу); пользование зимними дорогами (зимниками); движение по ледовым переправам; движение по бездорожью; управление транспортным средством при движении с прицепом и при буксировке механических транспортных средств; перевозка пассажиров в легковых и грузовых автомобилях; создание условий для безопасной перевозки детей различного возраста; ограничения по перевозке детей в различных транспортных средствах; приспособления для перевозки животных, перевозка грузов в легковых и грузовых автомобилях; оптимальное размещение и крепление перевозимого груза; особенности управления транспортным средством в зависимости от характеристик перевозимого груза. Решение ситуационных задач.

**Тема 3. Управление транспортным средством в нештатных ситуациях.** Понятие о нештатной ситуации; причины возможных нештатных ситуаций; действия органами управления скоростью и тормозом при буксовании и блокировке колес; регулирование скорости в процессе разгона, предотвращающее буксование ведущих колес; действия водителя при блокировке колес в процессе экстренного торможения, объезд препятствия как средство предотвращения наезда; занос и снос транспортного средства, причины их возникновения; действия водителя по предотвращению и прекращению заноса и сноса переднеприводного, заднеприводного и полноприводного транспортного средства; действия водителя с учетом типа привода транспортного средства при превышении безопасной скорости на входе в поворот; действия водителя при угрозе столкновения; действия водителя при отказе рабочего тормоза, усилителя руля, разрыве шины в движении, отрыве рулевых тяг привода рулевого управления; действия водителя при возгорании и падении транспортного средства в воду.

**Зачет** по учебным предметам Специального цикла проходит в форме тестирования - решения экзаменационных билетов в электронном виде, с использованием АСУ по темам и билетам.

Промежуточная аттестация оценивается по системе «зачет» - «незачет». Итоги промежуточной аттестации отображаются в протоколе № 2 промежуточной аттестации и отдельной графой в журнале учета занятий.

При проведении тестирования допускаются не более одной ошибки в каждом билете из 20 вопросов. Если при ответе на вопросы допущена ошибка, предоставляется возможность в течение 5 минут ответить на пять вопросов того же тематического блока из другого билета. Если ответы на все вопросы дополнительного блока правильные – промежуточная аттестация зачтена и в протоколе аттестаций

ставится «Зачет». Если допущена 1 и более ошибок в дополнительном блоке вопросов – промежуточная аттестация не сдана, в протоколе проставляется «Незачет».

#### **4.2.3. Учебный предмет «Вождение транспортных средств категории «В» (для транспортных средств с механической трансмиссией).**

Вождение проводится вне сетки учебного времени. По окончании обучения вождению на транспортном средстве с механической трансмиссией обучающийся допускается к сдаче квалификационного экзамена на транспортном средстве с механической трансмиссией. По окончании обучения вождению на транспортном средстве с автоматической трансмиссией обучающийся допускается к сдаче квалификационного экзамена на транспортном средстве с автоматической трансмиссией.

#### **Раздел 1. Первоначальное обучение вождению.**

**Тема 1. Посадка, действия органами управления.** Ознакомление с органами управления и контрольно-измерительными приборами учебного транспортного средства, регулировка положения сиденья, органов управления и зеркал заднего вида, пристегивание ремнем безопасности; действия органами управления сцеплением и подачей топлива; взаимодействие органами управления сцеплением и подачей топлива; действия органами управления сцеплением и переключением передач; взаимодействие органами управления сцеплением, переключением передач и подачей топлива при переключении передач в восходящем и нисходящем порядке; действия органами управления рабочим и стояночным тормозами; взаимодействие органами управления подачей топлива и рабочим тормозом; взаимодействие органами управления сцеплением, подачей топлива, переключением передач, рабочим и стояночным тормозами; отработка приемов руления.

**Тема 2. Пуск двигателя, начало движения, переключение передач в восходящем порядке, переключение передач в нисходящем порядке, остановка, выключение двигателя.** Действия при пуске и выключении двигателя; действия при переключении передач в восходящем порядке; действия при переключении передач в нисходящем порядке; действия при остановке; действия при пуске двигателя, начале движения, переключении передач в восходящем порядке, переключении передач в нисходящем порядке, остановке, выключении двигателя.

**Тема 3. Начало движения, движение по кольцевому маршруту, остановка в заданном месте с применением различных способов торможения.** Начало движения, разгон с переключением передач в восходящем порядке и снижение скорости с переключением передач в нисходящем порядке при движении по кольцевому маршруту, торможение двигателем, остановка; начало движения, разгон, движение по прямой, остановка в заданном месте с применением плавного торможения; начало движения, разгон, движение по прямой, остановка в заданном месте с применением прерывистого торможения (для транспортных средств, не оборудованных АБС); начало движения, разгон, движение по прямой, остановка в

заданном месте с применением ступенчатого торможения (для транспортных средств, не оборудованных АБС); начало движения, разгон, движение по прямой, остановка в заданном месте с применением экстренного торможения.

**Тема 4. Повороты в движении, разворот для движения в обратном направлении, проезд перекрестка и пешеходного перехода.** Начало движения, разгон, движение по прямой, снижение скорости, переход на низшую передачу, включение правого указателя поворота, поворот направо, выключение указателя поворота, разгон; начало движения, разгон, движение по прямой, снижение скорости, переход на низшую передачу, включение левого указателя поворота, поворот налево, выключение указателя поворота, разгон; начало движения, разгон, движение по прямой, выбор места для разворота, снижение скорости, включение правого указателя поворота, остановка, включение левого указателя поворота, разворот без применения заднего хода, разгон; проезд перекрестка и пешеходного перехода.

**Тема 5. Движение задним ходом.** Начало движения вперед, движение по прямой, остановка, осмотр дороги через зеркала заднего вида, включение передачи заднего хода, движение задним ходом по прямой, контролирование траектории и безопасности движения через зеркала заднего вида, остановка; начало движения вперед, движение по прямой, остановка, осмотр дороги через зеркала заднего вида, включение передачи заднего хода, движение задним ходом с поворотами направо и налево, контролирование траектории и безопасности движения через зеркала заднего вида, остановка.

**Тема 6. Движение в ограниченных проездах, сложное маневрирование.** Въезд в ворота с прилегающей и противоположной сторон дороги передним и задним ходом и выезд из ворот передним и задним ходом с поворотами направо и налево; проезд по траектории «змейка» передним и задним ходом; разворот с применением заднего хода в ограниченном по ширине пространстве; движение по габаритному тоннелю передним и задним ходом из положения с предварительным поворотом направо (налево); движение по наклонному участку, остановка на подъеме, начало движения на подъеме, остановка на спуске, начало движения на спуске; постановка на стоянку передним и задним ходом параллельно краю проезжей части; въезд в «бокс» передним и задним ходом из положения с предварительным поворотом направо (налево).

**Тема 7. Движение с прицепом.** Сцепление с прицепом, движение по прямой, расцепление; движение с прицепом передним и задним ходом с поворотами направо и налево; въезд в «бокс» с прицепом передним и задним ходом из положения с предварительным поворотом направо (налево).

Для выполнения задания используется прицеп, разрешенная максимальная масса которого не превышает 750 кг. Обучение проводится по желанию обучающегося. Часы могут распределяться на изучение других тем по разделу.

**Раздел 2. Обучение в условиях дорожного движения.**

**Тема 8. Вождение по учебным маршрутам.** Подготовка к началу движения, выезд на дорогу с прилегающей территории, движение в транспортном потоке, на поворотах, подъемах и спусках, остановка и начало движения на различных участках дороги и в местах стоянки; перестроения, повороты, разворот вне перекрестка, опережение, обгон, объезд препятствия и встречный разъезд, движение по мостам и путепроводам, проезд мест остановок маршрутных транспортных средств, пешеходных переходов и железнодорожных переездов; проезд регулируемых и нерегулируемых перекрестков в прямом направлении, с поворотами направо и налево, разворотом для движения в обратном направлении; движение в транспортном потоке вне населенного пункта; движение в темное время суток (в условиях недостаточной видимости), движение в транспортном потоке по автомагистрали (при наличии).

Для обучения вождению в условиях дорожного движения организацией, осуществляющей образовательную деятельность, утверждаются маршруты, содержащие соответствующие участки дорог.

**4.2.4. Учебный предмет «Вождение транспортных средств категории «В» (для транспортных средств с автоматической трансмиссией).**

Вождение проводится вне сетки учебного времени. По окончании обучения вождению на транспортном средстве с механической трансмиссией обучающийся допускается к сдаче квалификационного экзамена на транспортном средстве с механической трансмиссией. По окончании обучения вождению на транспортном средстве с автоматической трансмиссией обучающийся допускается к сдаче квалификационного экзамена на транспортном средстве с автоматической трансмиссией.

**Раздел 1. Первоначальное обучение вождению.**

**Тема 1. Посадка, пуск двигателя, действия органами управления при увеличении и уменьшении скорости движения, остановка, выключение двигателя.** Ознакомление с органами управления и контрольно-измерительными приборами учебного транспортного средства; регулировка положения сиденья, органов управления и зеркал заднего вида, пристегивание ремнем безопасности; действия органами управления подачей топлива, рабочим и стояночным тормозами; взаимодействие органами управления подачей топлива и рабочим тормозом; отработка приемов руления; действия при пуске и выключении двигателя; действия при увеличении и уменьшении скорости движения; действия при остановке; действия при пуске двигателя, начале движения, увеличении и уменьшении скорости движения, остановке, выключении двигателя.

**Тема 2. Начало движения, движение по кольцевому маршруту, остановка с применением различных способов торможения.** Начало движения, движение по кольцевому маршруту с увеличением и уменьшением скорости, торможение двигателем, остановка; начало движения, разгон, движение по прямой, остановка в заданном месте с применением плавного торможения; начало движения, разгон, движение по прямой, остановка в заданном месте с применением прерывистого

торможения (для транспортных средств, не оборудованных АБС); начало движения, разгон, движение по прямой, остановка в заданном месте с применением ступенчатого торможения (для транспортных средств, не оборудованных АБС); начало движения, разгон, движение по прямой, остановка в заданном месте с применением экстренного торможения.

**Тема 3. Повороты в движении, разворот для движения в обратном направлении, проезд перекрестка и пешеходного перехода.** Начало движения, разгон, движение по прямой, снижение скорости, включение правого указателя поворота, поворот направо, выключение указателя поворота, разгон; движение по прямой, снижение скорости, включение левого указателя поворота, поворот налево, выключение указателя поворота, разгон; выбор места для разворота, снижение скорости, включение правого указателя поворота, остановка, включение левого указателя поворота, разворот без применения заднего хода, разгон; проезд перекрестка и пешеходного перехода.

**Тема 4. Движение задним ходом.** Начало движения вперед, движение по прямой, остановка, осмотр дороги через зеркала заднего вида, включение передачи заднего хода, движение задним ходом по прямой, контролирование траектории и безопасности движения через зеркала заднего вида, остановка, начало движения вперед; движение задним ходом с поворотами направо и налево, контролирование траектории и безопасности движения через зеркала заднего вида, остановка, начало движения вперед.

**Тема 5. Движение в ограниченных проездах, сложное маневрирование.** Въезд в ворота с прилегающей и противоположной сторон дороги передним и задним ходом и выезд из ворот передним и задним ходом с поворотами направо и налево; проезд по траектории «змейка» передним и задним ходом; разворот с применением заднего хода в ограниченном по ширине пространстве; движение по габаритному тоннелю передним и задним ходом из положения с предварительным поворотом направо (налево); движение по наклонному участку, остановка на подъеме, начало движения на подъеме, остановка на спуске, начало движения на спуске; постановка на стоянку передним и задним ходом параллельно краю проезжей части; въезд в «бокс» передним и задним ходом из положения с предварительным поворотом направо (налево).

**Тема 6. Движение с прицепом.** Сцепление с прицепом, движение по прямой, расцепление; движение с прицепом передним и задним ходом с поворотами направо и налево; въезд в «бокс» с прицепом передним и задним ходом из положения с предварительным поворотом направо (налево).

Для выполнения задания используется прицеп, разрешенная максимальная масса которого не превышает 750 кг. Обучение проводится по желанию обучающегося. Часы могут распределяться на изучение других тем по разделу.

## **Раздел 2. Обучение в условиях дорожного движения.**

**Тема 7. Вождение по учебным маршрутам.** Подготовка к началу движения, выезд на дорогу с прилегающей территории, движение в транспортном потоке, на поворотах, подъемах и спусках, остановка и начало движения на различных участках дороги и в местах стоянки; перестроения, повороты, разворот вне перекрестка, опережение, обгон, объезд препятствия и встречный разъезд, движение по мостам и путепроводам, проезд мест остановок маршрутных транспортных средств, пешеходных переходов и железнодорожных переездов; проезд регулируемых и нерегулируемых перекрестков в прямом направлении, с поворотами направо и налево, разворотом для движения в обратном направлении; движение в транспортном потоке вне населенного пункта; движение в темное время суток (в условиях недостаточной видимости), движение в транспортном потоке по автомагистрали (при наличии).

Для обучения вождению в условиях дорожного движения организацией, осуществляющей образовательную деятельность, утверждаются маршруты, содержащие соответствующие участки дорог.

### **4.3. Профессиональный цикл программы.**

**4.3.1. Учебный предмет «Организация и выполнение грузовых перевозок автомобильным транспортом».**

**Тема 1. Нормативные правовые акты, определяющие порядок перевозки грузов автомобильным транспортом.** Заключение договора перевозки грузов; предоставление транспортных средств, контейнеров для перевозки грузов; прием груза для перевозки; погрузка грузов в транспортные средства и выгрузка грузов из них; сроки доставки груза; выдача груза; хранение груза в терминале перевозчика; очистка транспортных средств, контейнеров; заключение договора фрахтования транспортного средства для перевозки груза; особенности перевозки отдельных видов грузов; порядок составления актов и оформления претензий; предельно допустимые массы, осевые нагрузки и габариты транспортных средств; формы и порядок заполнения транспортной накладной и заказа-наряда на предоставление транспортного средства.

**Тема 2. Основные показатели работы грузовых автомобилей.** Техно-эксплуатационные показатели работы грузовых автомобилей; повышение грузоподъемности подвижного состава; зависимость производительности труда водителя от грузоподъемности подвижного состава; экономическая эффективность автомобильных перевозок.

**Тема 3. Организация грузовых перевозок.** Централизованные перевозки грузов, эффективность централизованных перевозок; организация перевозок различных видов грузов; основы погрузки, разгрузки, размещения и крепления грузовых мест, багажа в кузове автомобиля, опасность и последствия перемещения груза; принципы организации перевозок массовых навалочных и сыпучих грузов; специализированный подвижной состав; перевозка строительных грузов; способы использования грузовых автомобилей; перевозка грузов по рациональным маршрутам; маятниковый и кольцевой маршруты; челночные перевозки; перевозка грузов по часам графика;

сквозное движение, система тяговых плеч; перевозка грузов в контейнерах и пакетами; пути снижения себестоимости автомобильных перевозок; междугородные перевозки.

**Тема 4. Диспетчерское руководство работой подвижного состава.** Диспетчерская система руководства перевозками; порядок и способы взаимодействия с диспетчерской службой автотранспортной организации, в том числе посредством спутниковых систем мониторинга транспортных средств, включая систему ГЛОНАСС; централизованная и децентрализованная системы диспетчерского руководства; контроль за работой подвижного состава на линии; диспетчерское руководство работой грузового автомобиля на линии; формы и технические средства контроля и диспетчерской связи с водителями, работающими на линии, и клиентурой; оформление и сдача путевых листов и товарно-транспортных документов при возвращении с линии; обработка путевых листов; оперативный учет работы водителей; порядок оформления документов при несвоевременном возвращении с линии; нормы расхода топлива и смазочных материалов для автомобилей; мероприятия по экономии топлива и смазочных материалов, опыт передовых водителей.

**4.3.2. Учебный предмет «Организация и выполнение пассажирских перевозок автомобильным транспортом».**

**Тема 1. Нормативное правовое обеспечение пассажирских перевозок автомобильным транспортом.** Государственный надзор в области автомобильного транспорта и городского наземного электрического транспорта; правила по охране труда в процессе эксплуатации транспортного средства и обращении с эксплуатационными материалами; основы трудового законодательства Российской Федерации, нормативные правовые акты, регулирующие режим труда и отдыха водителей; виды перевозок пассажиров и багажа; заключение договора фрахтования транспортного средства для перевозки пассажиров и багажа по заказу; определение маршрута перевозки пассажиров и багажа по заказу; перевозки детей, следующих вместе с пассажиром; перевозка багажа, провоз ручной клади транспортным средством, предоставляемым для перевозки пассажиров по заказу; отказ от исполнения договора фрахтования транспортного средства для перевозки пассажиров и багажа по заказу или изменение такого договора; порядок предъявления претензий к перевозчикам, фрахтовщикам; договор перевозки пассажира; договор фрахтования; ответственность за нарушение обязательств по перевозке; ответственность перевозчика за задержку отправления пассажира; перевозка пассажиров и багажа легковым такси; прием и оформление заказа; порядок определения маршрута перевозки; порядок перевозки пассажиров легковыми такси; порядок перевозки багажа легковыми такси; плата за пользование легковым такси; документы, подтверждающие оплату пользования легковым такси; предметы, запрещенные к перевозке в легковых такси; оборудование легковых такси, порядок размещения информации.

**Тема 2. Техничко-эксплуатационные показатели пассажирского автотранспорта.** Количественные показатели (объем перевозок, пассажирооборот,

машино-часы работы); качественные показатели (коэффициент технической готовности, коэффициент выпуска на линию); мероприятия по увеличению выпуска подвижного состава на линию; продолжительность нахождения подвижного состава на линии; скорость движения; техническая скорость; эксплуатационная скорость; скорость сообщения; мероприятия по повышению скорости сообщения, среднее расстояние поездки пассажиров; коэффициент использования пробега; мероприятия по повышению коэффициента использования пробега; среднесуточный пробег; общий пробег; производительность работы пассажирского автотранспорта.

**Тема 3. Диспетчерское руководство работой такси на линии.** Диспетчерская система руководства пассажирскими автомобильными перевозками; порядок и способы взаимодействия с диспетчерской службой автотранспортной организации, в том числе посредством спутниковых систем мониторинга транспортных средств, включая систему ГЛОНАСС; централизованная и децентрализованная системы диспетчерского руководства; средства диспетчерской связи с водителями такси, работающими на линии; организация выпуска подвижного состава на линию; порядок приема подвижного состава на линии; порядок оказания технической помощи на линии; контроль за своевременным возвратом автомобилей в таксопарк.

**Тема 4. Работа такси на линии.** Организация таксомоторных перевозок пассажиров; пути повышения эффективности использования подвижного состава; работа такси в часы «пик»; особенности перевозки пассажиров с детьми и лиц с ограниченными возможностями здоровья; назначение, основные типы и порядок использования таксометров; основные формы первичного учета работы автомобиля; путевой (маршрутный) лист; порядок выдачи и заполнения путевых листов; оформление и сдача путевых листов при возвращении с линии; обработка путевых листов; порядок оформления документов при несвоевременном возвращении с линии; нормы расхода топлива и смазочных материалов для автомобилей, используемых в качестве легкового такси; мероприятия по экономии топлива и смазочных материалов, опыт передовых водителей.

## **5. Планируемые результаты освоения программы**

В результате освоения программы, обучающиеся должны знать:

- Правила дорожного движения;
- основы законодательства Российской Федерации в сфере дорожного движения и перевозок пассажиров и багажа;
- нормативные правовые акты в области обеспечения безопасности дорожного движения;
- правила обязательного страхования гражданской ответственности владельцев транспортных средств;
- основы безопасного управления транспортными средствами;



- цели и задачи управления системами «водитель - автомобиль - дорога» и «водитель - автомобиль»;
- режимы движения с учетом дорожных условий, в том числе, особенностей дорожного покрытия;
- влияние конструктивных характеристик автомобиля на работоспособность и психофизиологическое состояние водителей;
- особенности наблюдения за дорожной обстановкой;
- способы контроля безопасной дистанции и бокового интервала;
- последовательность действий при вызове аварийных и спасательных служб;
- основы обеспечения безопасности наиболее уязвимых участников дорожного движения: пешеходов, велосипедистов;
- основы обеспечения детской пассажирской безопасности;
- последствия, связанные с нарушением Правил дорожного движения водителями транспортных средств;
- назначение, устройство, взаимодействие и принцип работы основных механизмов, приборов и деталей транспортного средства;
- признаки неисправностей, возникающих в пути;
- меры ответственности за нарушение Правил дорожного движения;
- влияние погодных-климатических и дорожных условий на безопасность дорожного движения;
- правила по охране труда в процессе эксплуатации транспортного средства и обращении с эксплуатационными материалами;
- основы трудового законодательства Российской Федерации, нормативные правовые акты, регулирующие режим труда и отдыха водителей;
- установленные заводом-изготовителем периодичности технического обслуживания и ремонта;
- инструкции по использованию в работе установленного на транспортном средстве оборудования и приборов;
- перечень документов, которые должен иметь при себе водитель для эксплуатации транспортного средства, а также при перевозке пассажиров и грузов;
- способы оказания помощи при посадке в транспортное средство и высадке из него, в том числе с использованием специальных подъемных устройств для пассажиров из числа инвалидов, не способных передвигаться самостоятельно;
- основы погрузки, разгрузки, размещения и крепления грузовых мест, багажа в кузове автомобиля, опасность и последствия перемещения груза;
- правовые аспекты (права, обязанности и ответственность) оказания первой помощи;
- правила оказания первой помощи;

- состав аптечки для оказания первой помощи пострадавшим в дорожно-транспортных происшествиях (автомобильной) и правила использования ее компонентов.

В результате освоения программы, обучающиеся должны уметь:

- безопасно и эффективно управлять транспортным средством в различных условиях движения;

- соблюдать Правила дорожного движения;

- управлять своим эмоциональным состоянием;

- конструктивно разрешать противоречия и конфликты, возникающие в дорожном движении;

- выполнять ежедневное техническое обслуживание транспортного средства;

- проверять техническое состояние транспортного средства;

- устранять мелкие неисправности в процессе эксплуатации транспортного средства, не требующие разборки узлов и агрегатов;

- обеспечивать безопасную посадку и высадку пассажиров транспортного средства, их перевозку, контролировать размещение и крепление различных грузов и багажа в транспортном средстве;

- оказывать помощь в посадке в транспортное средство и высадке из него, в том числе с использованием специальных подъемных устройств для пассажиров из числа инвалидов, не способных передвигаться самостоятельно;

- выбирать безопасные скорость, дистанцию и интервал в различных условиях движения;

- использовать зеркала заднего вида при движении и маневрировании;

- прогнозировать возникновение опасных дорожно-транспортных ситуаций в процессе управления и совершать действия по их предотвращению;

- своевременно принимать правильные решения и уверенно действовать в сложных и опасных дорожных ситуациях;

- использовать средства тушения пожара;

- использовать установленное на транспортном средстве оборудование и приборы;

- заполнять документацию, связанную со спецификой эксплуатации транспортного средства;

- выполнять мероприятия по оказанию первой помощи пострадавшим в дорожно-транспортном происшествии;

- совершенствовать свои навыки управления транспортным средством.

## **6. Условия реализации программы**

### **6.1 Материально-технические условия реализации программы.**

Теоретическое обучение проводится в оборудованном учебном кабинете с использованием учебно-материальной базы, расположен по адресу: 670042, Республика Бурятия, г. Улан -Удэ, ул. Жердева, №42Б, 1 корп, пом Б1-Н14.

Наполняемость учебной группы не превышает 16 человек.

Продолжительность учебного часа теоретических и практических занятий составляет 1 академический час (45 минут). Продолжительность учебного часа практического обучения вождению составляет 1 астрономический час (60 минут).

Обучение вождению проводится вне сетки учебного времени мастером производственного обучения индивидуально с каждым обучающимся в соответствии с графиком очередности обучения вождению.

Обучение вождению состоит из обучения вождению на учебных маршрутах в условиях дорожного движения.

Первоначальное обучение вождению транспортных средств проводится на закрытой площадке, расположенной по адресу: 670013, Республика Бурятия, г. Улан-Удэ, ул. Ключевская, 21.

Закрытая площадка имеет установленное по периметру ограждение, препятствующее движению по территории транспортных средств и пешеходов, за исключением транспортных средств, используемых для обучения вождению и проведения квалификационного экзамена, и лиц, непосредственно задействованных в проведении квалификационного экзамена, согласно пункту 2 Требований к техническим средствам контроля знаний и навыков управления транспортными средствами кандидатов в водители, прилагаемых к Правилам проведения экзаменов на право управления транспортными средствами и выдачи водительских удостоверений, утвержденным постановлением Правительства Российской Федерации от 24 октября 2014 г. № 1097 «О допуске к управлению транспортными средствами».

Размеры и оборудование закрытой площадки обеспечивают возможность выполнения испытательных упражнений в зависимости от категории или подкатегории транспортного средства, используемых для проведения квалификационного экзамена согласно пункту 3 Требований к техническим средствам контроля.

Для разметки границ выполнения соответствующих заданий применяются конуса разметочные (ограничительные), стойки разметочные, вехи стержневые.

Зоны испытательных упражнений закрытой площадки имеют однородное асфальтовое покрытие согласно пункту 5 Требований к техническим средствам контроля.

Наклонный участок имеет продольный уклон в пределах 8 - 16 процентов включительно. Использование колейной эстакады не допускается согласно пункту 5 Требований к техническим средствам контроля.

Проезжая часть горизонтальная с максимальным продольным уклоном не более 100 промилле согласно пункту 5 Требований к техническим средствам контроля.

Коэффициент сцепления покрытия обеспечивает безопасные условия движения. В зоне движения транспортных средств не допускается наличие посторонних предметов, не имеющих отношения к обустройству закрытой площадки согласно пункту 5 Требований к техническим средствам контроля.

При снижении естественной освещенности до 20 люксов используются наружные осветительные установки согласно пункту 5 Требований к техническим средствам контроля.

К обучению практическому вождению в условиях дорожного движения допускаются лица, имеющие первоначальные навыки управления транспортным средством, представившие медицинскую справку установленного образца и знающие требования Правил дорожного движения.

Обучение практическому вождению в условиях дорожного движения проводится на учебных маршрутах, утверждаемых ООО «Сибирь-Сити».

Для освоения учебных предметов в ООО «Сибирь-Сити» используется следующее оборудование и учебно-наглядные пособия (плакаты, видеофильмы, мультимедийные слайды):

**Перечень оборудования по учебному предмету  
«Основы законодательства Российской Федерации в сфере дорожного  
движения»**

Наименование учебного оборудования	Единица измерения	Количество
<b>Оборудование и технические средства обучения</b>		
Детское удерживающее устройство	комплект	1
Компьютер с соответствующим программным обеспечением	комплект	1
Мультимедийный проектор	комплект	1
Экран	комплект	1
Магнитная доска со схемой населенного пункта	комплект	1
<b>Учебно-наглядные пособия (плакаты, видеофильмы, мультимедийные слайды)</b>		
Дорожные знаки	комплект	1
Дорожная разметка	комплект	1
Опознавательные и регистрационные знаки	штука	1
Средства регулирования дорожного движения	штука	1
Сигналы регулировщика	штука	1
Применение аварийной сигнализации и знака аварийной остановки	штука	1
Начало движения, маневрирование. Способы разворота	штука	1
Расположение транспортных средств на проезжей части	штука	1
Скорость движения	штука	1
Обгон, опережение, встречный разъезд	штука	1
Остановка и стоянка	штука	1

Проезд перекрестков	штука	1
Проезд пешеходных переходов и мест остановок маршрутных транспортных средств	штука	1
Движение через железнодорожные пути	штука	1
Движение по автомагистралям	штука	1
Движение в жилых зонах	штука	1
Перевозка пассажиров	штука	1
Перевозка грузов	штука	1
Неисправности и условия, при которых запрещается эксплуатация транспортных средств	штука	1
Ответственность за правонарушения в области дорожного движения	штука	1
Страхование автогражданской ответственности	штука	1
Последовательность действий при ДТП	штука	1
<b>Информационные материалы</b>		
Информационный стенд		
Закон Российской Федерации от 7 февраля 1992 г. № 2300-1 «О защите прав потребителей	штука	1
Копия лицензии с соответствующим приложением	штука	1
Примерная программа	штука	1
Образовательная программа	штука	1
Учебный план	штука	1
Календарный учебный график (на каждую учебную группу)	штука	1
Расписание занятий (на каждую учебную группу)	штука	1
График учебного вождения (на каждую учебную группу)	штука	1
Схемы учебных маршрутов, утвержденные руководителем организации, осуществляющей образовательную деятельность	штука	1
Книга жалоб и предложений	штука	1
Адрес официального сайта в информационно-телекоммуникационной сети «Интернет»	Sibir-city.ru	

### «Психофизиологические основы деятельности водителя»

Наименование учебного оборудования	Единица измерения	Количество
<b>Оборудование и технические средства обучения</b>		
Аппаратно-программный комплекс тестирования и развития психофизиологических качеств водителя (АПК).	комплект	1
Компьютер с соответствующим программным обеспечением	комплект	1
Мультимедийный проектор	комплект	1
Экран	комплект	1
<b>Учебно-наглядные пособия</b> (плакаты, видеофильмы, мультимедийные слайды)		

Психофизиологические особенности деятельности водителя	штука	1
Воздействие на поведение водителя психотропных, наркотических веществ, алкоголя и медицинских препаратов	штука	1
Конфликтные ситуации в дорожном движении	штука	1
Факторы риска при вождении автомобиля	штука	1

### «Основы управления транспортными средствами»

Наименование учебного оборудования	Единица измерения	Количество
<b>Оборудование и технические средства обучения</b>		
Компьютер с соответствующим программным обеспечением	комплект	1
Мультимедийный проектор	комплект	1
Экран	комплект	1
<b>Учебно-наглядные пособия</b> (плакаты, видеофильмы, мультимедийные слайды)		
Сложные дорожные условия	штука	1
Виды и причины ДТП	штука	1
Типичные опасные ситуации	штука	1
Сложные метеоусловия	штука	1
Движение в темное время суток	штука	1
Посадка водителя за рулем. Экипировка водителя	штука	1
Способы торможения	штука	1
Тормозной и остановочный путь	штука	1
Действия водителя в критических ситуациях	штука	1
Силы, действующие на транспортное средство	штука	1
Управление автомобилем в нештатных ситуациях	штука	1
Профессиональная надежность водителя	штука	1
Дистанция и боковой интервал. Организация наблюдения в процессе управления транспортным средством	штука	1
Влияние дорожных условий на безопасность движения	штука	1
Безопасное прохождение поворотов	штука	1
Безопасность пассажиров транспортных средств	штука	1
Безопасность пешеходов и велосипедистов	штука	1
Типичные ошибки пешеходов	штука	1
Типовые примеры допускаемых нарушений Правил дорожного движения	штука	1

### «Первая помощь при дорожно-транспортном происшествии»

Наименование учебных материалов	Единица	Коли-
---------------------------------	---------	-------

	измерения	чество
<b>Оборудование</b>		
Тренажер-манекен взрослого пострадавшего (голова, торс, конечности) с выносным электрическим контроллером для отработки приемов сердечно-легочной реанимации	комплект	1
Тренажер-манекен взрослого пострадавшего (голова, торс) без контроллера для отработки приемов сердечно-легочной реанимации	комплект	1
Тренажер-манекен взрослого пострадавшего для отработки приемов удаления инородного тела из верхних дыхательных путей	комплект	1
Расходный материал для тренажеров (запасные лицевые маски, запасные «дыхательные пути», пленки с клапаном для проведения искусственного дыхания)	комплект	20
Мотоциклетный шлем	штука	1
<b>Расходные материалы</b>		
Аптечка для оказания первой помощи пострадавшим в дорожно-транспортных происшествиях (автомобильная)	комплект	8
Табельные средства для оказания первой помощи: Устройства для проведения искусственного дыхания: лицевые маски с клапаном различных моделей. Средства для временной остановки кровотечения - жгуты. Средства иммобилизации для верхних, нижних конечностей, шейного отдела позвоночника (шины). Перевязочные средства (бинты, салфетки, лейкопластырь)	комплект	1
Подручные материалы, имитирующие носилочные средства, средства для остановки кровотечения, перевязочные средства, иммобилизующие средства	комплект	1
<b>Учебно-наглядные пособия</b>		
Учебные пособия по первой помощи пострадавшим в дорожно-транспортных происшествиях для водителей	комплект	18
Учебные фильмы по первой помощи пострадавшим в дорожно-транспортных происшествиях	комплект	1
Наглядные пособия: способы остановки кровотечения, сердечно-легочная реанимация, оптимальные положения, первая помощь при скелетной травме, ранениях и термической травме	комплект	1

<b>Технические средства обучения</b>		
Компьютер с соответствующим программным обеспечением	комплект	1
Мультимедийный проектор	комплект	1
Экран	комплект	1

**«Устройство и техническое обслуживание транспортных средств категории «В» как объектов управления»**

Наименование учебного оборудования	Единица измерения	Количество
<b>Оборудование и технические средства обучения</b>		
Компьютер с соответствующим программным обеспечением	комплект	1
Мультимедийный проектор	комплект	1
Экран	комплект	1
Гибкое связующее звено (буксировочный трос)	комплект	1
Тягово-цепное устройство	комплект	1
<b>Учебно-наглядные пособия</b> (плакаты, видеофильмы, мультимедийные слайды)		
Классификация автомобилей	штука	1
Общее устройство автомобиля	штука	1
Кузов автомобиля, системы пассивной безопасности	штука	1
Общее устройство и принцип работы двигателя	штука	1
Горюче-смазочные материалы и специальные жидкости	штука	1
Схемы трансмиссии автомобилей с различными приводами	штука	1
Общее устройство и принцип работы сцепления	штука	1
Общее устройство и принцип работы механической коробки переключения передач	штука	1
Общее устройство и принцип работы автоматической коробки переключения передач	штука	1
Передняя и задняя подвески	штука	1
Конструкции и маркировка автомобильных шин	штука	1
Общее устройство и принцип работы тормозных систем	штука	1
Общее устройство и принцип работы системы рулевого управления	штука	1
Общее устройство и маркировка аккумуляторных батарей	штука	1
Общее устройство и принцип работы генератора	штука	1
Общее устройство и принцип работы стартера	штука	1
Общее устройство и принцип работы бесконтактной и микропроцессорной систем зажигания	штука	1
Общее устройство и принцип работы внешних световых	штука	1



приборов и звуковых сигналов		
Классификация прицепов	штука	1
Общее устройство прицепа	штука	1
Виды подвесок, применяемых на прицепах	штука	1
Электрооборудование прицепа	штука	1
Устройство узла сцепки и тягово-сцепного устройства	штука	1
Контрольный осмотр и ежедневное техническое обслуживание автомобиля и прицепа	штука	1

### «Основы управления транспортными средствами категории «В»

Наименование учебного оборудования	Единица измерения	Количество
<b>Оборудование и технические средства обучения</b>		
Компьютер с соответствующим программным обеспечением	комплект	1
Мультимедийный проектор	комплект	1
Экран	комплект	1
<b>Учебно-наглядные пособия</b> (плакаты, видеофильмы, мультимедийные слайды)		
Способы торможения	штука	1
Тормозной и остановочный путь	штука	1
Действия водителя в критических ситуациях	штука	1
Силы, действующие на транспортное средство	штука	1
Управление автомобилем в нештатных ситуациях	штука	1
Профессиональная надежность водителя	штука	1
Дистанция и боковой интервал. Организация наблюдения в процессе управления транспортным средством	штука	1
Влияние дорожных условий на безопасность движения	штука	1
Безопасное прохождение поворотов	штука	1

### «Вождение транспортных средств категории «В» (для транспортных средств с механической трансмиссией)»

Наименование учебного оборудования	Единица измерения	Количество
<b>Оборудование и технические средства обучения</b>		
Тренажер	комплект	1
Учебное транспортное средство с механической коробкой передач	штука	2

### «Вождение транспортных средств категории «В» (для транспортных средств с автоматической трансмиссией)»

Наименование учебного оборудования	Единица измерения	Количество
------------------------------------	-------------------	------------

	измерения	
<b>Оборудование и технические средства обучения</b>		
Учебное транспортное средство с автоматической коробочной передач	штука	3

**«Организация и выполнение грузовых перевозок автомобильным транспортом»**

Наименование учебного оборудования	Единица измерения	Количество
<b>Оборудование и технические средства обучения</b>		
Компьютер с соответствующим программным обеспечением	комплект	1
Мультимедийный проектор	комплект	1
Экран	комплект	1
<b>Учебно-наглядные пособия</b> (плакаты, видеофильмы, мультимедийные слайды)		
Нормативные правовые акты, определяющие порядок перевозки грузов автомобильным транспортом:		
Гражданский кодекс РФ	штука	1
Правила перевозки грузов автомобильным транспортом (Постановления Правительства РФ от 21.12.2020 № 2200 (ред. от 30.12.2022) «Об утверждении Правил перевозок грузов автомобильным транспортом и о внесении изменений в пункт 2.1.1 Правил дорожного движения Российской Федерации»)	штука	1

**«Организация и выполнение пассажирских перевозок автомобильным транспортом»**

Наименование учебного оборудования	Единица измерения	Количество
<b>Оборудование и технические средства обучения</b>		
Компьютер с соответствующим программным обеспечением	комплект	1
Мультимедийный проектор	комплект	1
Экран	комплект	1
<b>Учебно-наглядные пособия</b> (плакаты, видеофильмы, мультимедийные слайды)		
Нормативное правовое обеспечение пассажирских перевозок автомобильным транспортом:		
Гражданский кодекс РФ	штука	1
Правила перевозок пассажиров и багажа автомобильным транспортом и городским наземным электрическим транс-		

портом (Постановление Правительства РФ от 01.10.2020 № 1586 (ред. от 25.08.2021) «Об утверждении Правил перевозок пассажиров и багажа автомобильным транспортом и городским наземным электрическим транспортом» (с изм. и доп., вступ. в силу с 01.03.2022))	штука	1
--	-------	---

## **6.2. Организационно-педагогические условия**

В ООО «Сибирь-Сити» сформирован высококвалифицированный преподавательский состав. Его основу составляют штатные преподаватели и мастера производственного обучения.

Педагогические работники ООО «Сибирь-Сити», реализующие образовательную программу, в том числе мастера производственного обучения, удовлетворяют квалификационным требованиям, указанным в квалификационных справочниках по соответствующим должностям и (или) профессиональных стандартах.

Требования, предъявляемые ООО «Сибирь-Сити» к работнику на должность «Преподаватель», следующие:

- высшее профессиональное образование или среднее профессиональное образование по направлению подготовки «Образование и педагогика» или в области, соответствующей преподаваемому предмету, без предъявления требований к стажу работы либо высшее профессиональное образование или среднее профессиональное образование и дополнительная профессиональная подготовка по направлению деятельности в образовательном учреждении без предъявления требований к стажу работы;

- компьютерная грамотность;
- коммуникабельность;
- наличие водительского удостоверения на право управления транспортным средством категории «В».

Требования, предъявляемые ООО «Сибирь-Сити» к работнику на должность «Преподаватель учебного предмета «Первая помощь при дорожно-транспортном происшествии», следующие:

- высшее или среднее профессиональное медицинское образование;
- лицо, прошедшее подготовку по 72-х часовой программе по психолого-педагогическим основам обучения водителей;
- компьютерная грамотность;
- коммуникабельность.

Требования, предъявляемые ООО «Сибирь-Сити» к работнику на должность «Мастер производственного обучения», следующие:

- высшее профессиональное образование или среднее профессиональное образование в областях, соответствующих профилям обучения;
- дополнительное профессиональное образование по направлению подготовки

«Образование и педагогика» без предъявления требований к стажу работы;

- стаж работы не менее трех лет на соответствующей категории автотранспортных средств;

- свидетельство о прохождении подготовки по методике обучения вождению по программе «Подготовка мастеров производственного обучения образовательных учреждений, осуществляющих подготовку водителей транспортных средств», утвержденной Министерством просвещения РФ.

### **6.3. Информационно-методические условия** реализации программы включают:

- учебный план;
- календарный учебный график;
- методические материалы и разработки;
- расписание занятий.

Литература и методические материалы по образовательной деятельности размещены для сотрудников автошколы и всех обучающихся на платформе. «ИСО ПРОФТЕХ» по адресу (<https://profteh.com/>):

1. Учебно-наглядные пособия (электронные плакаты (мультимедийные слайды)) согласно Перечня 5.4.5, для категорий и подкатегорий А, А1, В, В1 и М и С, С1, D1, D, ВЕ, СЕ, DE, D1E);

2. Текст Правил дорожного движения, дорожные знаки, дорожная разметка;

3. Конспекты лекций по предмету «Основы законодательства Российской Федерации в области дорожного движения» (комплект из 38 конспектов);

4. Лекции по предмету «Психофизиологические основы деятельности водителя» (комплект из 4 лекций);

5. Лекции по предмету «Организация и выполнение грузовых перевозок автомобильным транспортом» (комплект из 3 лекций);

6. Лекции по предмету «Организация и выполнение пассажирских перевозок автомобильным транспортом» (комплект из 4 лекций);

7. Основные положения по допуску транспортных средств к эксплуатации (1 учебный фильм)

8. Учебные фильмы по предмету «Основы законодательства Российской Федерации в области дорожного движения» (комплект из 42 учебных фильмов);

9. Учебный фильм по предмету «Первая помощь при дорожно-транспортном происшествии» (1 учебный фильм);

10. Учебные фильмы по устройству легкового автомобиля (комплект из 16 учебных видеофильмов);

11. Комплект экзаменационных задач (билеты ГИБДД) (для категорий и подкатегорий А, А1, В, В1 и М и С, С1, D1, D);

12. Тематические задачи по предмету «Основы законодательства Российской Федерации в сфере дорожного движения», «Основные положения по допуску ТС к эксплуатации», «Первая медицинская помощь при ДТП»;

13. Основные положения по допуску транспортных средств к эксплуатации и обязанности должностных лиц по обеспечению безопасности дорожного движения (учебное пособие);

14. Перечень неисправностей и условий, при которых запрещается эксплуатация транспортных средств (учебное пособие);

15. Административный регламент по предоставлению государственной услуги по проведению экзаменов на право управления ТС и выдаче ВУ (учебный фильм)

## **7. Система оценки результатов освоения программы**

Осуществление текущего контроля успеваемости и промежуточной аттестации обучающихся, установление их форм, периодичности и порядка проведения относится к компетенции ООО «Сибирь-Сити». В период изучения дисциплины преподаватель ведет журнал качества знаний по всем обучающимся, куда вносятся оценки успеваемости, изучение каждого из циклов сопровождается промежуточной аттестацией обучающихся, проводимой в форме зачетов в виде тестирования на АСУ.

В Обществе с ограниченной ответственностью «Сибирь-Сити» установлены следующие виды промежуточных аттестаций:

Промежуточная аттестация № 1. Базовый цикл: «Основы законодательства Российской Федерации в сфере дорожного движения»; «Психофизиологические основы деятельности водителя»; «Основы управления транспортными средствами»; «Первая помощь при дорожно-транспортном происшествии» в форме зачетов.

Промежуточная аттестация № 2. Специальный цикл: «Устройство и техническое обслуживание транспортных средств категории «В» как объектов управления»; «Основы управления транспортными средствами категории «В» в форме зачетов.

Промежуточная аттестация № 3. «Организация и выполнение грузовых перевозок автомобильным транспортом»; «Организация и выполнение пассажирских перевозок автомобильным транспортом» в форме зачетов.

Профессиональная подготовка завершается итоговой аттестацией в форме квалификационного экзамена. Квалификационный экзамен включает в себя практическую квалификационную работу и проверку теоретических знаний в форме тестирования - решение экзаменационных билетов в электронном виде, с использованием АСУ по темам и билетам. Лица, получившие по итогам промежуточной аттестации неудовлетворительную оценку, к сдаче квалификационного экзамена не допускаются.

К проведению квалификационного экзамена привлекаются представители работодателей или их объединений.

Проверка теоретических знаний при проведении квалификационного экзамена проводится путем решения экзаменационных билетов в электронном виде, включающим в себя вопросы по предметам:

- «Основы законодательства Российской Федерации в сфере дорожного движения»;
- «Первая помощь при дорожно-транспортном происшествии»;
- «Устройство и техническое обслуживание транспортных средств категории «В», как объектов управления»;
- «Основы управления транспортными средствами категории «В»;
- «Организация и выполнение грузовых перевозок автомобильным транспортом»;
- «Организация и выполнение пассажирских перевозок автомобильным транспортом».

Промежуточная аттестация и проверка теоретических знаний при проведении квалификационного экзамена проводятся с использованием оценочных материалов, утвержденных директором ООО «Сибирь-Сити». Квалификационный экзамен по вождению транспортных средств проводится путем практического контрольного занятия в соответствии с учебно-тематическим планом и оценивается в соответствии с пунктом Проведение практического экзамена на право управления транспортными средствами категорий «В», «С», «D», «BE», «CE» и «DE» и подкатегорий «C1», «D1», «C1E» и «D1E» Приказ МВД России от 20.02.2021 № 80 «Об утверждении Административного регламента Министерства внутренних дел Российской Федерации по предоставлению государственной услуги по проведению экзаменов на право управления транспортными средствами и выдаче водительских удостоверений».

Методы, система оценки и формы проведения итоговой аттестации определены Положением ООО «Сибирь-Сити» «Методика приема выпускных экзаменов»

Для оценки практического экзамена по вождению определен перечень типичных ошибок, которые делятся на грубые, средние и мелкие.

В соответствии с этой классификацией за совершение каждой ошибки кандидату в водители начисляются штрафные баллы: за грубую - 5, за среднюю - 3, за мелкую - 1.

Оценка «СДАЛ» выставляется, когда кандидат в водители во время экзамена не допустил ошибок или сумма штрафных баллов за допущенные ошибки составила менее 5.

Оценка «НЕ СДАЛ» выставляется, когда сумма штрафных баллов за допущенные ошибки составляет 5 и более.

Применяется пятибалльная система оценки:

«5» – 0 штрафных баллов; «4» - 1 - 2 штрафных балла; «3» - 3 – 4 штрафных бала; «2» - 5 и более штрафных баллов с выставлением единой (общей) оценки.

Результаты квалификационного экзамена отражаются в экзаменационной ведомости и подписывается экзаменатором. По результатам квалификационного экзамена выдается свидетельство о профессии водителя согласно пункту 2 части 10

статьи 60 Федерального закона об образовании. Итоги квалификационного экзамена по теории и квалификационного экзамена по практическому вождению суммируются и выставляются в свидетельство о профессии водителя общей оценкой: «отлично»; «хорошо»; «удовлетворительно».

При обучении вождению на транспортном средстве, оборудованном автоматической трансмиссией, в свидетельстве о профессии водителя делается соответствующая запись.

Индивидуальный учет результатов освоения обучающимися образовательной программы, а также хранение в архивах информации об этих результатах на бумажных и (или) электронных носителях, обеспечивается ООО «Сибирь-Сити».

## 8. Оценочные материалы

**Тематические задачи для проведения промежуточной аттестации обучающихся:**

**Учебный предмет «Основы законодательства Российской Федерации в сфере дорожного движения»**

### Задача 1

*Выезжая с грунтовой дороги, Вы попадаете:*



- 1. На главную дорогу.
- 2. На равнозначную дорогу.

### Задача 2

*Проезжая часть данной дороги имеет:*



- 1. Одну полосу для движения.
  - 2. Две полосы для движения.
  - 3. Три полосы для движения.
- 

### **Задача 3**

*Что называется разрешенной максимальной массой транспортного средства?*

- 1. Максимально допустимая для перевозки масса груза, установленная предприятием-изготовителем.
  - 2. Масса снаряженного транспортного средства без учета массы водителя, пассажиров и груза, установленная предприятием-изготовителем.
  - 3. Масса снаряженного транспортного средства с грузом, водителем и пассажирами, установленная предприятием-изготовителем в качестве максимально допустимой.
- 

### **Задача 4**

*Являются ли тротуары и обочины частью дороги?*

- 1. Являются.
  - 2. Являются только обочины.
  - 3. Не являются.
- 

### **Задача 5**

*При движении на легковом автомобиле, оборудованном ремнями безопасности, пристегиваться ремнями должны:*

- 1. Только водитель.
  - 2. Только водитель и пассажир на переднем сиденье.
  - 3. Все лица, находящиеся в автомобиле.
- 

### **Задача 6**

*Что означает термин «Ограниченная видимость»?*

- 1. Видимость дороги, ограниченная рельефом местности, геометрическими параметрами дороги, растительностью, строениями, сооружениями или другими объектами.
-



- 2. Видимость дороги менее 300 м в условиях тумана, дождя, снегопада, а также в сумерки.

- 3. Видимость дороги менее 150 м в ночное время.

### Задача 7

*Разрешено ли Вам обогнать мотоциклиста?*



- 1. Разрешено.

- 2. Запрещено.

### Задача 8

*Можете ли Вы после опережения грузового автомобиля продолжить движение по левой полосе?*



- 1. Да.

- 2. Нет.

### Задача 9

*Как Вы должны поступить, если сразу за пешеходным переходом образовался затор?*

- 1. Остановиться на пешеходном переходе, если нет пешеходов.

- 2. Остановиться непосредственно перед пешеходным переходом.

- 3. Остановиться не ближе 5 м до пешеходного перехода.

### Задача 10

*Вы намерены проехать перекресток в прямом направлении. Ваши действия?*



- 1. Уступите дорогу легковому автомобилю, поскольку он первым въехал на перекресток.
- 2. Убедитесь, что легковой автомобиль уступает дорогу, и проедете перекресток первым.

### Задача 11

*Вы намерены повернуть налево. Кому следует уступить дорогу?*



- 1. Только пешеходам.
- 2. Только автобусу.
- 3. Автобусу и пешеходам.
- 4. Никому.

### Задача 12

*В каком случае Вы можете продолжить движение, приближаясь к остановившемуся транспортному средству, закрывающему видимость нерегулируемого пешеходного перехода?*

- 1. Только после подачи звукового сигнала.
- 2. Только после остановки перед пешеходным переходом.
- 3. Только убедившись, что перед остановившимся транспортным средством нет пешеходов.

### Правильные ответы

№ задачи										0	1	2
----------	--	--	--	--	--	--	--	--	--	---	---	---

№												
ответа												

## Учебный предмет «Психофизиологические основы деятельности водителя»

### Задача 1

*Влияет ли на адекватное восприятие дорожной обстановки незначительная доза алкоголя?*

1. Влияет.
2. Не влияет.

### Задача 2

*Что следует понимать под неагрессивной ездой?*

1. Принимать во внимание ошибки других.
2. Предусмотрительно останавливаться на каждом перекрестке.

### Задача 3

*Каковы признаки идеального водителя?*

1. Он использует любую возможность для обгона, даже если его манера вождения сопряжена с риском.
2. Он ведет себя дружелюбно, едет спокойно.
3. Он движется очень быстро, чтобы доказать свое умение.

### Задача 4

*Какие факторы способствуют снижению внимания при управлении транспортным средством?*

1. Разговор по мобильному телефону.
2. Показания на панели приборов.

### Задача 5

*Кто непригоден, как водитель, управлять транспортным средством?*

1. Лица, которые регулярно употребляют алкоголь либо наркотики
2. Лица, которые выкуривают в день по одной сигарете.

### Задача 6

*Если в популярных художественных фильмах демонстрируется агрессивный стиль вождения и несоблюдение Правил дорожного движения, необходимо:*

1. Ориентироваться на художественный образ и подражать ему.
2. Критически реагировать на художественный образ и ни в коем случае не подражать ему.

### Задача 7

*Какие средства, подобно алкоголю, могут влиять на вождение?*

1. Одна чашка чая.
2. Одна чашка кофе.
3. Некоторые лекарственные препараты.

### Задача 8

*Что вы должны делать, если при движении ночью чувствуете признаки усталости (тяжелые веки, озноб и т.д.)?*

1. Включить радио и продолжить движение.
2. Прервать движение для достаточного перерыва.

### Задача 9

*Какое поведение детей на пешеходном переходе необходимо учитывать?*

1. Дети всегда правильно определяют скорость приближающихся транспортных средств и ждут у края проезжей части.
2. Дети могут, не обращая внимания на транспорт, пойти или побежать по пешеходному переходу.

### Задача 10

*Непосредственно перед тем, как Вы хотели начать движение, Вы очень рассердились и разъярились. Что правильно?*

1. В таком состоянии не следует начинать движение.
2. Я начну движение и разряжусь во время движения (отыграюсь).

### Правильные ответы

№ задачи											0
№ ответа											

## Учебный предмет «Основы управления транспортными средствами»

### Задача 1

*Двигаясь в прямом направлении, Вы попали на небольшой участок обледенелой дороги. Что следует предпринять в такой ситуации?*

1. Не меняя положения рулевого колеса и скорости движения, проехать скользкий участок дороги.
2. Не меняя положения рулевого колеса, выключить передачу и двигаться накатом.
3. Не меняя положения рулевого колеса, увеличить скорость на этом участке.

### Задача 2

*Как влияет увеличение скорости движения на величину центробежной силы при повороте?*

1. Центробежная сила увеличивается.
2. Центробежная сила не изменяется.
3. Центробежная сила уменьшается.

### Задача 3

*Как должен действовать водитель, если произошел внезапный разрыв шины переднего колеса автомобиля?*

1. Пытаться сохранить прямолинейное движение и резко затормозить.
2. Пытаться сохранить прямолинейное движение и плавно затормозить до полной остановки автомобиля.

### Задача 4

*Какое транспортное средство, движущееся во встречном направлении,*

создает иллюзию, что оно движется с большой скоростью, чем в действительности?

1. Транспортное средство, имеющее большие габариты (автопоезд, автобус).
2. Мотоцикл.
3. Легковой автомобиль.

#### **Задача 5**

*В каком случае при движении на повороте дороги устойчивость автомобиля будет выше?*

1. При движении с большей скоростью.
2. При движении с меньшей скоростью.

#### **Задача 6**

*Какие последствия может вызвать размещение тяжелого груза на багажнике, установленном на крыше легкового автомобиля?*

1. Уменьшит устойчивость автомобиля против опрокидывания.
2. Увеличит устойчивость автомобиля против опрокидывания.
3. Уменьшит длину тормозного пути автомобиля.

#### **Задача 7**

*В каком случае создается иллюзия, что скорость автомобиля меньше, чем в действительности?*

1. При движении по дороге, проходящей на открытой местности.
2. При движении по лесной дороге.

#### **Задача 8**

*Может ли произойти боковой занос автомобиля, оборудованного антиблокировочной системой тормозов (ABS) при движении на закруглении дороги?*

1. Может.
2. Не может.

#### **Задача 9**

*Что рекомендуется водителю при движении по дороге покрытой грязью?*

1. Увеличить интервал и дистанцию, снизить скорость движения.
2. Уменьшить интервал и дистанцию.
3. Снизить скорость движения.

#### **Задача 10**

*Влияет ли на устойчивость автомобиля величина радиуса поворота дороги?*

1. Влияет.
2. Не влияет

### **Правильные ответы**

№ задачи										0
№ ответа										

## Учебный предмет «Первая помощь при дорожно-транспортном происшествии»

### Задача 1

*В каком из нижеперечисленных случаев первая помощь не оказывается?*

1. Отсутствие сознания, дыхания и кровообращения.
2. Травмы различных областей тела и наружные кровотечения.
3. Инородные тела в верхних дыхательных путях
4. Ожоги, эффекты воздействия высоких температур, теплового излучения.
5. Обморожение и другие эффекты воздействия низких температур.
6. Отравления.
7. Острые инфекционные заболевания.

### Задача 2

*Что является целью придания пострадавшему оптимального положения тела?*

1. Повышение удобства для человека, оказывающего первую помощь.
2. Обеспечение доступа для наложения повязок, кровоостанавливающих жгутов и т.д.
3. Придание пострадавшему удобного положения, обеспечивающего ему комфорт, уменьшающего степень страданий и не усугубляющего нарушения жизненно важных функций.
4. Предупреждение или снижение риска самопроизвольного перемещения тела пострадавшего.

### Задача 3

*Какие основные признаки закупорки инородным телом верхних дыхательных путей тяжелой степени наблюдается у пострадавшего?*

1. Не может дышать или дыхание явно затруднено (шумное, хриплое), хватается за горло, не может говорить, только кивает.
2. Хватается за горло, кашляет, просит о помощи.
3. Надрывно кашляет, пытается что-то сказать, лицо багровеет.
4. Жалуется на наличие инородного тела в дыхательных путях, говорит, что «поперхнулся», просит постучать по спине.

### Задача 4

*Если в ране находится инородный предмет, какие действия необходимо предпринять?*

1. Срочно извлечь из раны инородный предмет, остановить кровотечение доступными способами, вызвать скорую медицинскую помощь.
2. Не извлекать из раны инородный предмет, наложить повязку вокруг инородного предмета, предварительно зафиксировав его салфетками или бинтами, вызвать скорую медицинскую помощь.
3. Не предпринимать никаких действий до прибытия медицинских работников.
4. Обработать рану раствором антисептика, закрыть рану стериль-

ной салфеткой, вызвать скорую медицинскую помощь.

5. Аккуратно удалить инородный предмет, кровотечение из раны остановить путем заполнения ее стерильными салфетками, вызвать скорую медицинскую помощь, положить холод на место ранения.

### **Задача 5**

*Какова цель обзорного осмотра пострадавшего?*

1. Оценить его общее состояние.
2. Обнаружить явные признаки наружного кровотечения (прежде всего, артериального).
3. Попытаться обнаружить ранения различных областей тела.
4. Определиться, нуждается ли пострадавший в оказании первой помощи.

### **Задача 6**

*В каких случаях, из нижеперечисленных, Вы станете накладывать кровоостанавливающий жгут?*

1. При артериальном кровотечении.
2. При обильном венозном кровотечении.
3. При всех видах кровотечений.
4. При определении большой лужи крови.

### **Задача 7**

*Что, из нижеперечисленного, не относится к мероприятиям первой помощи?*

1. Мероприятия по оценке обстановки и обеспечению безопасных условий для оказания первой помощи, вызов скорой медицинской помощи.
2. Определение наличия сознания и признаков жизни у пострадавшего.
3. Мероприятия по проведению сердечно-легочной реанимации.
4. Мероприятия по применению обезболивающих средств при тяжелых травмах и шоке.
5. Мероприятия по осмотру пострадавшего, остановке наружного кровотечения и оказанию первой помощи при травмах, отравлениях и других состояниях, угрожающих жизни и здоровью пострадавшего.
6. Придание пострадавшему оптимального положения тела и контроль состояния пострадавшего (сознание, дыхание, кровообращение).
7. Оказание психологической поддержки пострадавшему и передача его бригаде скорой медицинской помощи.

### **Задача 8**

*Какова последовательность подробного осмотра пострадавшего, находящегося в сознании?*

1. Голова, шея, грудная клетка, живот, ноги и руки.
2. Грудная клетка, голова и шея, ноги и руки, живот.
3. Голова, грудная клетка, живот, шея, руки и ноги.
4. Ноги и руки, голова и шея, грудная клетка и живот.

### **Задача 9**

*Какой способ максимально быстро останавливает артериальное кровотечение?*

1. Наложение кровоостанавливающего жгута.
2. Наложение давящей повязки.
3. Пальцевое прижатие артерии.
4. Прямое надавливание на рану.

### Задача 10

*Какое действие Вы выполните после того, как у пострадавшего, которому проводилась сердечно-легочная реанимация, появились признаки жизни?*

1. Придать пострадавшему устойчивое боковое положение и контролировать состояние пострадавшего.
2. Продолжить сердечно-легочную реанимацию с осторожностью.
3. Позвонить и отменить вызов скорой медицинской помощи.
4. Прекратить проведение сердечно-легочной реанимации.

### Правильные ответы

№ задачи										0
№ ответа										

## Учебный предмет «Устройство и техническое обслуживание транспортных средств категории «В» как объектов управления»

### Задача 1

*При возникновении какой неисправности Вам запрещено дальнейшее движение даже до места ремонта или стоянки?*

1. Неисправна рабочая тормозная система.
2. Неисправна система выпуска отработавших газов.
3. Не работает стеклоомыватель.

### Задача 2

*При возникновении какой неисправности Вам запрещено дальнейшее движение даже до места ремонта или стоянки?*

1. Не работает стеклоподъемник.
2. Неисправно рулевое управление
3. Неисправен глушитель

### Задача 3

*В каком случае Вам запрещается дальнейшее движение на автомобиле с прицепом даже до места ремонта или стоянки?*

1. Не установлен опознавательный знак автопоезда.
2. Отсутствуют предусмотренные конструкцией зеркала заднего вида.
3. Неисправно сцепное устройство

### Задача 4

*При какой неисправности Вам запрещено дальнейшее движение на транспортном средстве во время дождя или снегопада?*

1. Не работают в установленном режиме стеклоочистители.



2. Не действует стеклоочиститель со стороны водителя.
3. Не работают предусмотренные конструкцией транспортного средства стеклоомыватели.

#### **Задача 5**

*В каких случаях Вам запрещается дальнейшее движение даже до места ремонта или стоянки с негорящими (из-за неисправности) фарами и задними габаритными огнями?*

1. Только в условиях недостаточной видимости.
2. Только в темное время суток.
3. В обоих перечисленных случаях.

#### **Задача 6**

*Разрешается ли движение до места ремонта или стоянки в темное время суток с негорящими (из-за неисправности) фарами и задними габаритными огнями?*

1. Запрещается только на дорогах без искусственного освещения.
2. Запрещается
3. Разрешается

#### **Задача 7**

*При какой неисправности тормозной системы Вам запрещается эксплуатация транспортного средства?*

1. Не включается контрольная лампа стояночной тормозной системы.
2. Стояночная тормозная система не обеспечивает неподвижное состояние транспортного средства с полной нагрузкой на уклоне до 16 % включительно
3. Уменьшен свободный ход педали тормоза

#### **Задача 8**

*При каком значении суммарного люфта в рулевом управлении допускается эксплуатация легкового автомобиля?*

1. Не более 10 градусов
2. Не более 20 градусов
3. Не более 25 градусов

#### **Задача 9**

*Какая наименьшая величина остаточной высоты рисунка протектора допускается при эксплуатации мотоцикла?*

1. 0,8 мм.
2. 1,0 мм.
3. 1,6 мм.
4. 2,0 мм.

#### **Задача 10**

*Какая наименьшая величина остаточной высоты рисунка протектора допускается при эксплуатации легкового автомобиля?*

1. 0,8 мм.
2. 1,0 мм.
3. 1,6 мм.

4. 2,0 мм.

### Правильные ответы

№ задачи								8	0
№ ответа								1	

### Учебный предмет «Основы управления транспортными средствами категории В».

#### Задача 1

*Вы хотите поставить на уклоне Ваш одноосный прицеп (тормоз наката, допустимый общий вес 1000кг). Что Вы должны сделать?*

1. Затянуть стояночный тормоз.
2. Запереть блокировку заднего хода.
3. Подложить под колеса подкладные клинья.

#### Задача 2

*Чем может быть создана угроза безопасности?*

1. Ножным тормозом, сильнодействующим на одну сторону.
2. Помехами в приеме дорожных радиопередач.
3. Слишком большим свободным ходом в рулевом управлении.

#### Задача 3

*Как Вам разрешается в вашем легковом автомобиле взять с собой маленького ребенка?*

1. На коленях взрослого человека.
2. В подходящем для ребенка детском удерживающем устройстве.
3. На задних сидениях в носильной сумке для грудных детей.

#### Задача 4

*Стоп-сигналы не работают. Что Вы сделаете?*

1. Попытайтесь отремонтировать.
2. Замените тормозную жидкость.

#### Задача 5

*Каким образом Вы можете после холодного запуска двигателя беречь окружающую среду и двигатель?*

1. Не давая газа, разогреть двигатель на стоящем автомобиле.
2. Неоднократно на стоящем автомобиле давать газ, чтобы как можно быстрее достичь благоприятной рабочей группы.
3. Не разогревая двигатель, трогаться с места с низким числом оборотов.

#### Задача 6

*Как необходимо обезопасить легковой автомобиль с ручным переключением передач на горе против самопроизвольного скатывания?*

1. Привести в действие стояночный тормоз.

2. Привести рычаг переключения передач в нейтральное положение
3. Включить первую или заднюю скорость

### **Задача 7**

*Что необходимо принимать во внимание при наличии подголовников?*

1. Они оптимально регулируются на заводе.
2. В соответствии с инструкцией по эксплуатации следует регулировать по высоте головы.
3. На задних сиденьях они заменяют ремни безопасности.

### **Задача 8**

*К чему приводит аквапланирование (скольжение по воде)?*

1. Транспортным средством невозможно управлять и тормозить.
2. Руль тяжелее вращается.
3. Транспортное средство может съехать с проезжей части.

### **Правильные ответы**

№ задачи								
№ ответа								

**Контрольные задания  
для проведения промежуточной аттестации обучающихся по учебному  
предмету  
«Вождение транспортных средств категории «В»  
(с механической трансмиссией / с автоматической  
трансмиссией).**

**Контрольное задание №1**

#### **Задание 1.1**

*Начало движения, движение по прямой, остановка автомобиля*

Практическое задание - отрегулировать положение сидения водителя, рулевого колеса, зеркал заднего вида, пристегнуться ремнями безопасности, пустить двигатель, включить дневные ходовые огни (ближний свет фар), включить и при необходимости выключить стеклоочистители, подать предупредительные сигналы, начать движение, двигаться по прямой с переключением передач в восходящем и нисходящем порядке, останавливать автомобиль у стоп-линии с применением различных способов торможения.

Ситуационные задачи:

1. Как и для чего необходимо регулировать положение сидения, рулевого колеса и зеркал заднего вида?

2. Какова последовательность действий водителя при трогании автомобиля с места, при переключении передач в восходящем и нисходящем порядке?

3. Каковы основные приемы управления тормозной системой при комбинированном торможении?

4. Что означает понятие «торможение двигателем»?

5. В каких случаях применяется экстренное торможение?

### **Задание 1.2**

#### *Проезд перекрестков и железнодорожных переездов*

Практическое задание - безопасно проехать регулируемый и нерегулируемый перекресток в прямом направлении, с поворотом направо, налево и разворотом; безопасно проехать железнодорожный переезд с остановкой у стоп-линии.

Ситуационные задачи:

1. Каковы признаки регулируемого перекрестка?

2. Каковы признаки нерегулируемого перекрестка?

3. Каковы признаки охраняемого железнодорожного переезда?

4. Каковы признаки неохраняемого железнодорожного переезда?

5. Что запрещается на железнодорожных переездах?

### **Задание 1.3**

#### *Маневрирование в ограниченных проездах*

Практическое задание - въехать в ворота с прилегающей и противоположной сторон дороги передним и задним ходом и выехать из ворот передним и задним ходом с поворотами направо и налево; развернуть автомобиль на 180° с применением заднего хода в ограниченном по ширине пространстве и остановиться (выполнить упражнение «Разворот»).

Ситуационные задачи:

1. Какие правила безопасности должен выполнять водитель при проезде габаритных ворот?

2. Какие приемы управления автомобилем обеспечивают разворот в ограниченном по ширине пространстве?

3. Каковы условия выполнения упражнения «Разворот в ограниченном пространстве»?

### **Задание 1.4**

#### *Сложное маневрирование*

Практическое задание - двигаться по габаритному тоннелю задним ходом из положения с предварительным поворотом направо (налево); двигаться по наклонному участку, остановиться на наклонном участке, начать движение на наклонном участке, (выполнить упражнение «Остановка и трогание на подъеме и спуске»); поставить автомобиль на стоянку задним ходом параллельно краю проезжей части и остановиться в зоне стоянки (выполнить упражнение «Параллельная парковка задним ходом»); въехать в «бокс» передним и задним ходом из положения с предварительным

поворотом направо (налево) и остановиться (выполнить упражнение «Въезд в бокс»).

Ситуационные задачи:

1. Какие приемы использует водитель при начале движения на уклонах дороги?
2. Что такое свободный ход педали сцепления?
3. Каковы условия выполнения упражнения «Остановка и начало движения на подъеме и спуске»?
4. Каковы условия выполнения упражнения «Параллельная парковка задним ходом»?
5. Каковы условия выполнения упражнения «Въезд в бокс»?

### **Контрольное задание**

Выполнение обучающимся всех действий по управлению автомобилем на закрытой площадке.

Ситуационные задачи:

1. Какие правила безопасности должен выполнять водитель при проезде габаритных ворот?
2. Какие приемы управления автомобилем обеспечивают разворот в ограниченном по ширине пространстве?
3. Каковы условия выполнения упражнения «Разворот в ограниченном пространстве»?
4. Какие приемы использует водитель при начале движения на уклонах дороги?
5. Что такое свободный ход педали сцепления?
6. Каковы условия выполнения упражнения «Остановка и начало движения на подъеме и спуске»?
7. Каковы условия выполнения упражнения «Параллельная парковка задним ходом»?
8. Каковы условия выполнения упражнения «Въезд в бокс»?

### **Контрольное задание №2**

#### **Задание 2.1**

*Начало движения, движение в транспортном потоке, остановка и стоянка*

Практическое задание - подготовить автомобиль к началу движения, начать движение и выехать на дорогу с прилегающей территории, двигаться в транспортном потоке, на поворотах, подъемах и спусках, останавливать автомобиль и начинать движение на различных участках дороги и в местах стоянки.

Ситуационные задачи:

1. В каких случаях водитель обязан подавать предупредительные сигналы?
2. Как должен поступить водитель при выезде на дорогу с прилегающей территории?

3. Какие силы действуют на автомобиль при повороте?
4. При каких условиях разрешается движение транспортного средства задним ходом?
5. В каких местах и каким способом разрешается стоянка транспортных средств?

### **Задание 2.2**

*Обгон, опережение, встречный разъезд, проезд пешеходных переходов, мест остановок маршрутных транспортных средств, железнодорожных переездов*

Практическое задание - двигаться в транспортном потоке, осуществлять перестроения перед поворотами, разворотом, при обгоне, опережении, объезде препятствия и затрудненном встречном разъезде транспортных средств, двигаться по мостам, путепроводам, проезжать места остановок маршрутных транспортных средств, пешеходные переходы и железнодорожные переезды.

Ситуационные задачи:

1. Какое положение на проезжей части должен занять водитель перед поворотами и разворотом транспортного средства?
2. В каких местах и при каких условиях запрещается обгон?
3. Как должен поступить водитель, если перед нерегулируемым пешеходным переходом замедлило движение или остановилось транспортное средство?
4. Как должен поступить водитель, приближаясь к остановившемуся транспортному средству с включенной аварийной сигнализацией, имеющему опознавательные знаки «Перевозка детей»?
5. В каких случаях водителю запрещается въезжать на железнодорожный переезд?

### **Задание 2.3**

*Проезд перекрестков*

Практическое задание - проехать регулируемые перекрестки в прямом направлении, с поворотами направо и налево, разворотом для движения в обратном направлении; проехать нерегулируемые перекрестки в прямом направлении, с поворотами направо и налево, разворотом для движения в обратном направлении.

Ситуационные задачи:

1. Каковы общие правила проезда перекрестков?
2. В каких случаях трамвай имеет преимущество на перекрестках?
3. Как должен поступить водитель при повороте налево на регулируемом перекрестке?
4. Каков порядок проезда нерегулируемого перекрестка неравнозначных дорог, на котором главная дорога меняет направление?
5. Каков порядок проезда нерегулируемых перекрестков равнозначных дорог?

**Контрольное задание**

Выполнение обучающимся всех действий по управлению автомобилем в условиях дорожного движения.

Ситуационные задачи:

1. В каких случаях водитель обязан подавать предупредительные сигналы?
2. При каких условиях разрешается движение транспортного средства задним ходом?
3. В каких местах и каким способом разрешается стоянка транспортных средств?
4. В каких местах и при каких условиях запрещается обгон?
5. Как должен поступить водитель, если перед нерегулируемым пешеходным переходом замедлило движение или остановилось транспортное средство?
6. Как должен поступить водитель, приближаясь к остановившемуся транспортному средству с включенной аварийной сигнализацией, имеющему опознавательные знаки «Перевозка детей»?
7. В каких случаях водителю запрещается въезжать на железнодорожный переезд?
8. В каких случаях трамвай имеет преимущество на перекрестках?
9. Как должен поступить водитель при повороте налево на регулируемом перекрестке?
10. Каков порядок проезда нерегулируемых перекрестков?

### **Учебный предмет «Организация и выполнение грузовых перевозок автомобильным транспортом».**

#### **Задача 1**

*Перевозка грузов запрещается, если он:*

1. Выступает более чем на 1 м за габариты транспортного средства спереди и сзади.
2. Закрывает внешние световые приборы, световозвращатели, регистрационные и опознавательные знаки.
3. Установлен на сиденье для пассажиров.

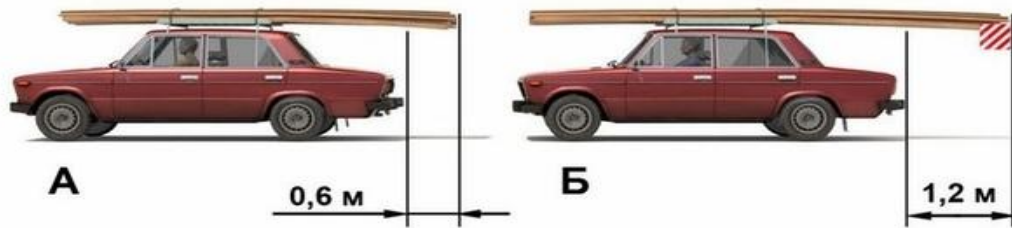
#### **Задача 2**

*В каких случаях груз, перевозимый на транспортном средстве, должен быть обозначен?*

1. Когда он выступает за габариты транспортного средства спереди или сзади более чем на 1 м.
2. Когда он выступает за габариты транспортного средства спереди или сзади более чем на 0,9 м.
3. Когда он по ширине выступает на 0,5 м от внешнего края заднего габаритного фонаря транспортного средства.
4. Все перечисленное в пунктах 1,3.

#### **Задача 3**

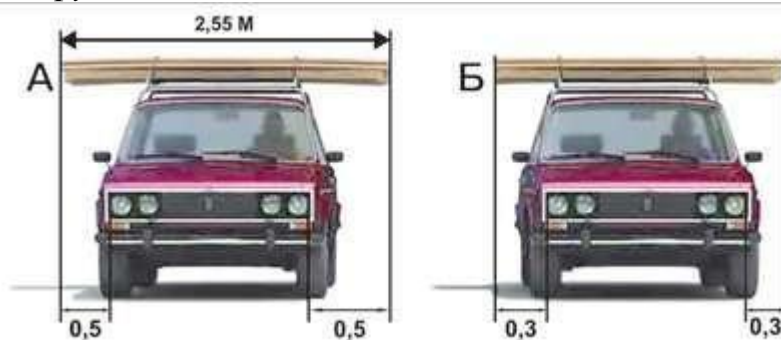
На каком рисунке изображён автомобиль, водитель которого не нарушает правил перевозки грузов?



1. Только на А.
2. Только на Б.
3. На обоих.

#### Задача 4

На каком рисунке изображён автомобиль, водитель которого нарушает правила перевозки грузов?



1. Только на А
2. Только на Б
3. На обоих

#### Задача 5

Масса перевозимого груза не должна превышать:

1. Величин, указанных в товарно-транспортной накладной.
2. Величин, установленных предприятием-изготовителем для данного транспортного средства.
3. Масса перевозимого груза устанавливается водителем исходя из реальных условий движения.

#### Задача 6

Перед началом движения и во время движения с грузом водитель обязан контролировать:

1. Размещение груза.
2. Крепление и состояние груза во избежание его падения.
3. Указанное в пунктах 1 и 2.
4. Возможность создания помех для движения.
5. Указанное в пунктах 1,2,4.

#### Задача 7

Перевозка груза допускается при условии, что он:



1. Не ограничивает водителю обзор.
2. Не затрудняет управление и не нарушает устойчивость транспортного средства.
3. Не закрывает внешние световые приборы и световозвращатели, регистрационные и опознавательные знаки, а также не препятствует восприятию сигналов, подаваемых рукой.
4. Все перечисленное в пунктах 1,3.
5. Не создает шум, не пылит и не загрязняет дорогу и окружающую среду.
6. Все перечисленное в пунктах 1,2,3,5.

### Правильные ответы

№ задачи	1	2	3	4	5	6	7
№ ответа	2	4	3	1	2	5	6

## Учебный предмет «Организация и выполнение пассажирских перевозок автомобильным транспортом».

### Задача 1

*Какие из перечисленных требований являются обязательными при перевозке детей?*

1. Запрещается перевозка детей до 12-летнего возраста на переднем сиденье легкового автомобиля без использования детских удерживающих устройств.
2. Запрещается перевозка детей до 12-летнего возраста на заднем сиденье мотоцикла.
3. Оба требования являются обязательными.

### Задача 2

*Разрешена ли перевозка детей до 12-летнего возраста на переднем сиденье легкового автомобиля?*

1. Запрещена.
2. Разрешена только с использованием детских удерживающих устройств.
3. Разрешена только на руках у взрослых.

### Задача 3

*Разрешается ли перевозка людей в прицепе-даче?*

1. Не разрешается.
2. Разрешается.
3. Разрешается при наличии мест для сидения пассажиров.

### Задача 4

*Перевозка людей запрещена:*

1. Сверх количества, предусмотренного технической характеристикой транспортного средств.
2. В кузове грузового автомобиля с бортовой платформой или в кузове-фургоне
3. На грузовом прицепе.
4. В прицепе-даче.
5. Все перечисленное в пунктах 1, 3, 4.

### Задача 5

Документом, подтверждающим заключение договора перевозки пассажира, является:

1. билет;
2. счёт-фактура;
3. накладная.

### Задача 6

Техническая скорость — это:

1. средняя скорость перемещения транспортного средства по улично-дорожной сети между двумя пунктами;
2. средняя скорость автомобиля за время нахождения автомобиля на линии;
3. средняя скорость за время нахождения автомобиля в движении.

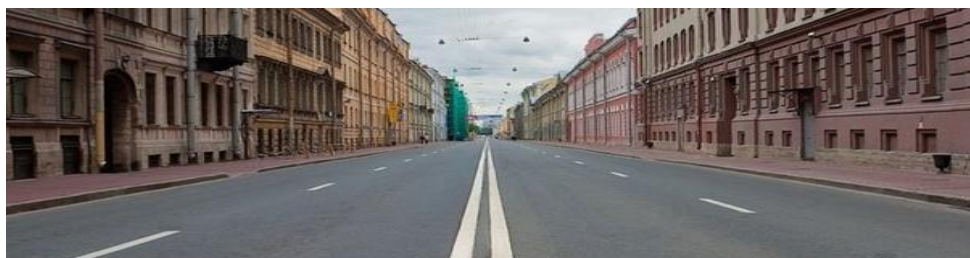
### Правильные ответы

№ задачи			3		
№ ответа			1		

## Квалификационный экзамен по теоретическим предметам:

### БИЛЕТ № 1

#### Вопрос 1.



Сколько проезжих частей имеет данная дорога?

1. Одну
2. Две
3. Четыре

## Вопрос 2.



При наличии какого знака водитель должен уступить дорогу, если встречный разъезд затруднен?

1. Только В
2. А и В
3. Б и В
4. Б и Г

## Вопрос 3.



Разрешена ли Вам стоянка в указанном месте?

1. Разрешена
2. Разрешена только в светлое время суток
3. Запрещена

## Вопрос 4.



Нарушил ли водитель грузового автомобиля правила стоянки?

1. Нарушил
2. Не нарушил, если разрешенная максимальная масса автомобиля не более 3,5 т

3. Не нарушил

### Вопрос 5.



**О чем предупреждает Вас вертикальная разметка, нанесенная на ограждение дороги?**

1. О приближении к железнодорожному переезду
2. О приближении к опасному перекрестку
3. О движении по опасному участку дороги

### Вопрос 6.

**Разрешается ли водителю продолжить движение после переключения зеленого сигнала светофора на желтый, если возможно остановиться перед перекрестком, только применив экстренное торможение?**

1. Разрешается
2. Разрешается, если водитель намерен проехать перекресток только в прямом направлении
3. Запрещается

### Вопрос 7.



**Поднятая вверх рука водителя мотоцикла является сигналом, информирующим Вас о его намерении:**

1. Продолжить движение прямо
2. Повернуть направо
3. Снизить скорость, чтобы остановиться и уступить дорогу легковому

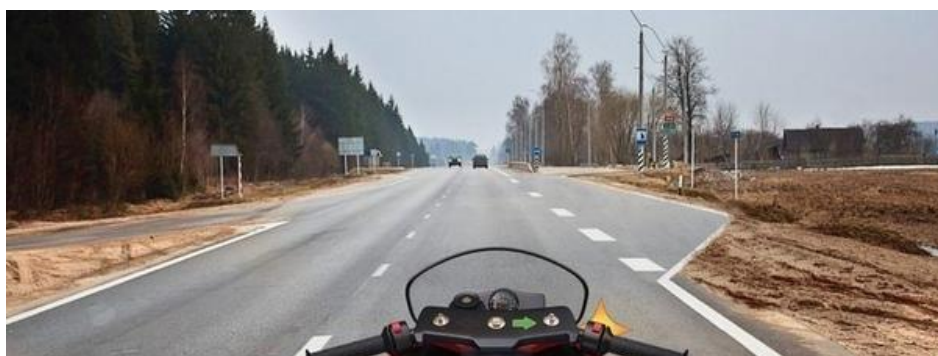
**Вопрос 8.**



**В каких направлениях Вам можно продолжить движение по левой полосе на грузовом автомобиле с разрешенной максимальной массой не более 3,5 т?**

1. Только прямо
2. Прямо и направо
3. Прямо, налево и в обратном направлении

**Вопрос 9.**



**Вам необходимо повернуть на примыкающую справа дорогу. Ваши действия?**

1. Не меняя полосы, снизить скорость, затем перестроиться на полосу торможения
2. Не меняя скорости, перестроиться на полосу торможения, затем снизить скорость
3. Возможны оба варианта действий

**Вопрос 10.**



**С какой максимальной скоростью Вы имеете право продолжить движение на легковом автомобиле с прицепом вне населенного пункта?**

- 1. 50 км/ч
- 2. 60 км/ч
- 3. 70 км/ч
- 4. 80 км/ч
- 5. 90 км/ч

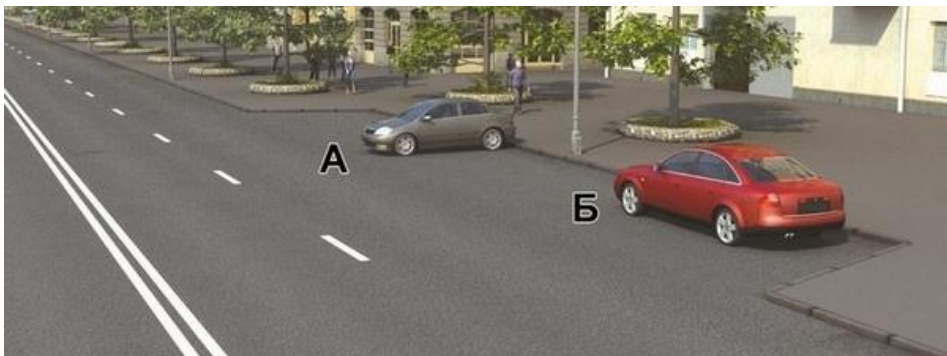
**Вопрос 11.**



**Разрешен ли Вам обгон?**

- 1. Разрешен
- 2. Разрешен, если обгон будет завершен до перекрестка
- 3. Запрещен

**Вопрос 12.**



**Кто из водителей нарушил правила стоянки?**

- 1. Оба
- 2. Только водитель автомобиля А
- 3. Только водитель автомобиля Б
- 4. Никто не нарушил

**Вопрос 13.**



**Вы намерены развернуться. Ваши действия?**

1. Проедете перекресток первым
2. Выполните разворот, уступив дорогу легковому автомобилю
3. Дождетесь, когда регулировщик опустит правую руку

**Вопрос 14.**



**Кому Вы должны уступить дорогу при движении в прямом направлении?**

1. Только трамваю
  2. Только легковому автомобилю
  3. Обоим транспортным средствам
- Показать правильный ответ

**Вопрос 15.**



**Как Вам следует поступить при повороте налево?**

1. Проехать перекрёсток первым
2. Уступить дорогу только грузовому автомобилю с включенным проблесковым

маячком

3. Уступить дорогу обоим транспортным средствам

### Вопрос 16.



**Разрешено ли Вам проехать железнодорожный переезд?**

1. Разрешено, поскольку дежурный по переезду запрещает движение только встречному автомобилю
2. Разрешено, если отсутствует приближающийся поезд
3. Запрещено

### Вопрос 17.

**В каких случаях разрешено применять звуковые сигналы в населённых пунктах?**

1. Только для предупреждения о намерении произвести обгон
2. Только для предотвращения дорожно-транспортного происшествия
3. В обоих перечисленных случаях

### Вопрос 18.

**При каком максимальном значении суммарного люфта в рулевом управлении допускается эксплуатация легкового автомобиля?**

1. 10 градусов
2. 20 градусов
3. 25 градусов

### Вопрос 19.

**Как следует поступить водителю при высадке из автомобиля, стоящего у тротуара или на обочине?**

1. Обойти автомобиль спереди
2. Обойти автомобиль сзади
3. Допустимы оба варианта действий

### Вопрос 20.





**При движении в условиях тумана расстояние до предметов представляется:**

- 1.Большим, чем в действительности
- 2.Соответствующим действительности
- 3.Меньшим, чем в действительности

## **БИЛЕТ № 2**

### **Вопрос 1.**

**Может ли владелец мотоцикла с рабочим объемом двигателя внутреннего сгорания, не превышающим 125 см<sup>3</sup>, и максимальной мощностью, не превышающей 11 квт, передавать управление этим транспортным средством в своем присутствии другому лицу, имея страховой полис обязательного страхования гражданской ответственности на бумажном носителе или в виде электронного документа либо его копии на бумажном носителе?**

- 1.Может при наличии у этого лица водительского удостоверения на право управления транспортным средством категории «А» или подкатегории «А1»
- 2.Может при наличии у этого лица водительского удостоверения на право управления транспортным средством подкатегории «В1»
- 3.Может при наличии у этого лица водительского удостоверения на право управления транспортным средством категории «М»
- 4.Может во всех перечисленных случаях

### **Вопрос 2.**



**О чем информируют Вас эти дорожные знаки?**

- 1.О приближении к перекрёстку, где установлен знак «Уступите дорогу»

2. О приближении к перекрёстку, где установлен знак «Движение без остановки запрещено»

3. О приближении к таможне

### Вопрос 3.



**Разрешено ли Вам остановиться в указанном месте?**

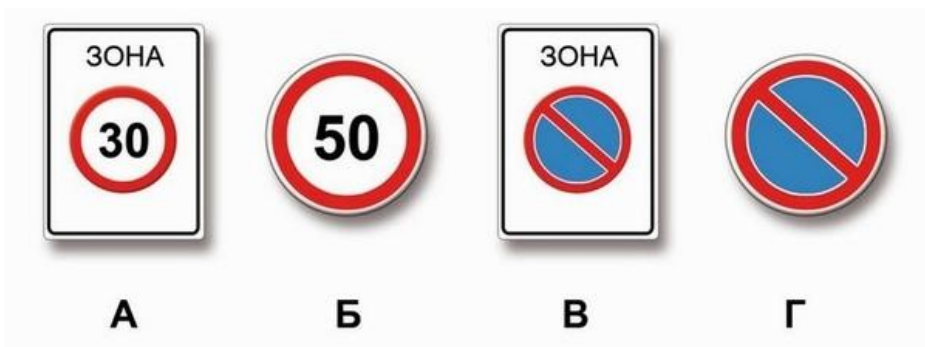
1. Запрещено

2. Разрешено только для посадки и высадки пассажиров

3. Разрешено

Показать правильный ответ

### Вопрос 4.



**Действие каких знаков из указанных распространяется только до ближайшего по ходу движения перекрёстка?**

1. А и В

2. Б и Г

3. В и Г

### Вопрос 5.



**Что обозначают прерывистые линии разметки на перекрёстке?**

1. Обязательное направление движения на перекрёстке
2. Полосы движения в пределах перекрёстка

**Вопрос 6.**



**Вам разрешается движение:**

1. Только прямо
2. Прямо и направо
3. В любом направлении

**Вопрос 7.**

**Когда следует выключить указатели левого поворота, выполняя обгон?**

1. Сразу же после перестроения на полосу, предназначенную для встречного движения
2. После опережения обгоняемого транспортного средства
3. По усмотрению водителя

**Вопрос 8.**



**Обязан ли водитель легкового автомобиля уступить дорогу водителю грузового автомобиля?**

1. Обязан
2. Обязан, если водитель грузового автомобиля начнет смещаться вправо
3. Не обязан

### **Вопрос 9.**



**Разрешен ли Вам разворот на этом участке дороги?**

1. Разрешен
2. Разрешен только при видимости дороги не менее 100 м
3. Запрещен

### **Вопрос 10.**

**С какой скоростью мотоциклам разрешается движение вне населенных пунктов на автомагистралях?**

1. Не более 90 км/час
2. Не более 110 км/час
3. Не более 130 км/час

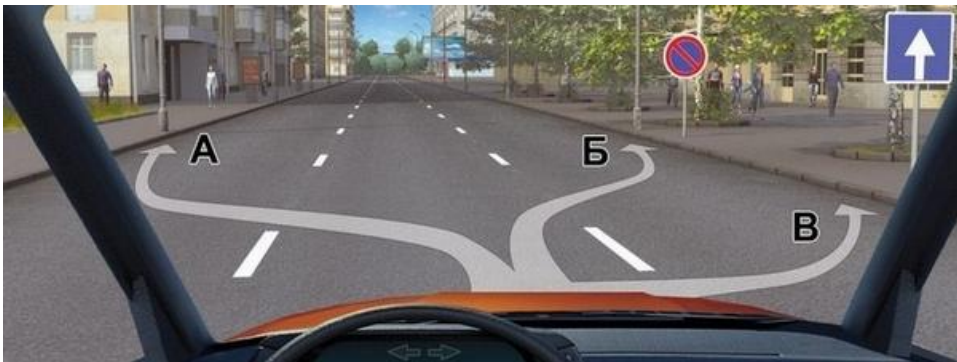
### **Вопрос 11.**



**Разрешается ли Вам в конце подъёма перестроиться на среднюю полосу для опережения грузового автомобиля?**

1. Разрешается
2. Разрешается только при видимости дороги не менее 100 м
3. Запрещается

**Вопрос 12.**



**В каком из указанных мест Вам можно поставить на стоянку легковой автомобиль?**

1. Только А
2. Только В
3. А или В
4. В любом

**Вопрос 13.**



**Как Вам следует поступить при повороте налево?**

1. Проехать перекресток первым

2. Выехать за стоп-линию и остановиться на перекрестке, чтобы уступить дорогу встречному автомобилю
3. Остановиться перед стоп-линией и после проезда легкового автомобиля повернуть налево

#### Вопрос 14.



**Разрешено ли Вам выехать на перекресток, за которым образовался затор?**

1. Разрешено
2. Разрешено, если Вы намерены выполнить поворот
3. Запрещено

#### Вопрос 15.



**Вы намерены продолжить движение прямо. Кому Вы обязаны уступить дорогу?**

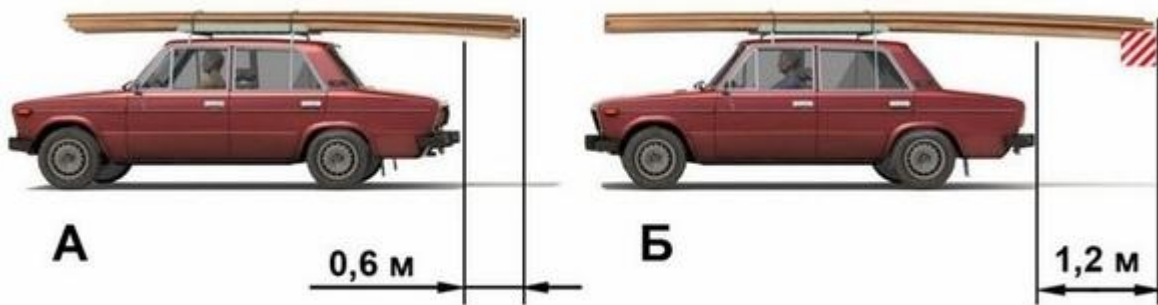
1. Только мотоциклу
2. Мотоциклу и легковому автомобилю
3. Никому

#### Вопрос 16.

**Где могут двигаться пешеходы в жилой зоне?**

1. Только по тротуарам
2. По тротуарам и в один ряд по краю проезжей части
3. По тротуарам и по всей ширине проезжей части

#### Вопрос 17.



**На каком рисунке изображён автомобиль, водитель которого не нарушает правил перевозки грузов?**

1. Только на А
2. Только на Б
3. На обоих

### **Вопрос 18.**

**В каких случаях разрешается эксплуатация транспортного средства?**

1. Содержание вредных веществ в отработавших газах или их дымность превышают установленные нормы
2. Нарушена герметичность системы питания (топливной системы)
3. Не работает указатель температуры охлаждающей жидкости
4. Уровень внешнего шума превышает установленные нормы

### **Вопрос 19.**

**Двигаться по глубокому снегу на грунтовой дороге следует:**

1. Изменяя скорость движения и передачу в зависимости от состояния дороги
2. На заранее выбранной пониженной передаче, без резких поворотов и остановок
3. На заранее выбранной повышенной передаче, без резких поворотов и остановок

Показать правильный ответ

**Какую оптимальную позу следует придать пострадавшему, находящемуся в сознании, при подозрении на травму позвоночника?**

1. Уложить пострадавшего на бок
2. Уложить пострадавшего на спину на твердой ровной поверхности, без необходимости его не перемещать, позу не менять
3. Уложить пострадавшего на спину, подложить под шею валик из одежды и приподнять ноги

## **БИЛЕТ № 3**

### **Вопрос 1.**

**Какое удостоверение достаточно иметь водителю, управляющему легковым автомобилем с прицепом, разрешенная максимальная масса которого не**

превышает 750 кг?

1. На право управления транспортным средством подкатегории «B1»
2. На право управления транспортным средством категории «B»
3. На право управления транспортным средством категории «BE»

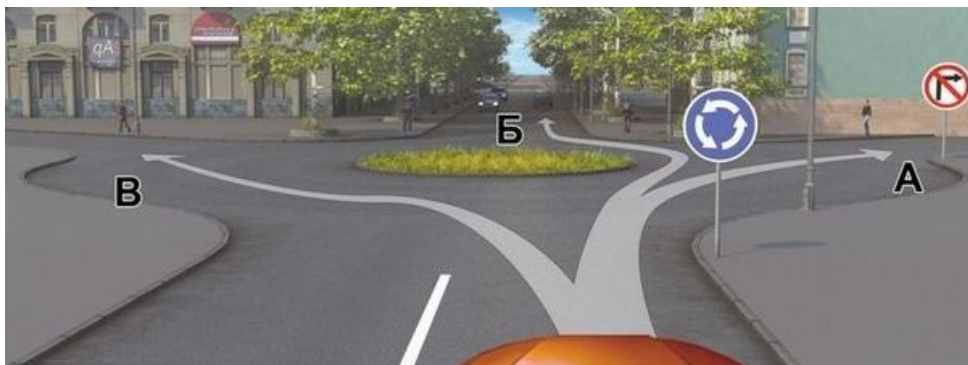
### Вопрос 2.



**Знаки предупреждают Вас о том, что:**

1. На протяжении 150 м возможно появление пешеходов на проезжей части
2. Через 150 м находится пешеходный переход
3. Через 150 м находится пешеходная дорожка

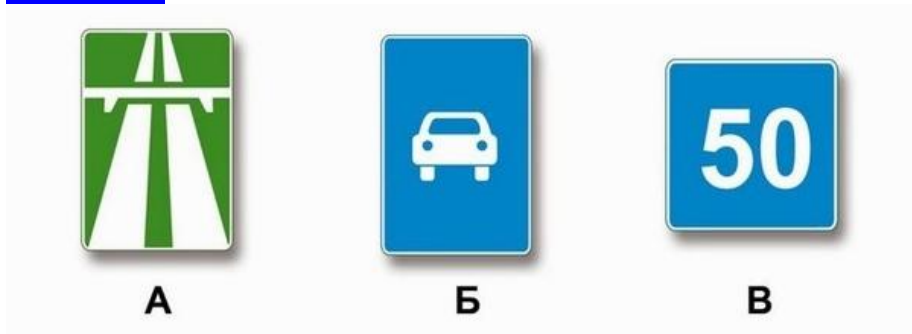
### Вопрос 3.



**Вам разрешено продолжить движение:**

1. Только в направлении Б
2. В направлениях А или Б
3. В направлениях Б или В

### Вопрос 4.



А

Б

В



**Какие из указанных знаков запрещают движение транспортных средств, скорость которых по технической характеристике или их состоянию менее 40 км/ч?**

1. Только А
2. Только В
3. А и Б

### **Вопрос 5.**



**Можно ли Вам выполнить обгон при наличии данной разметки?**

1. Можно
2. Можно, если скорость трактора менее 30 км/ч
3. Нельзя

### **Вопрос 6.**



**В каких направлениях регулировщик разрешает Вам движение?**

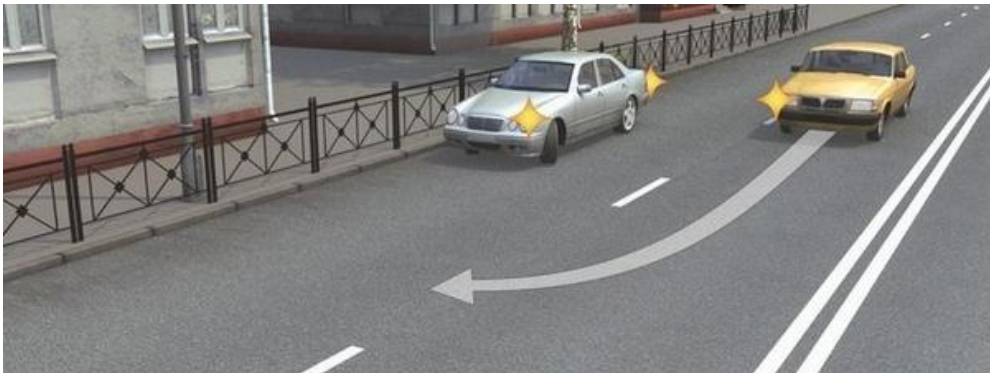
1. Только прямо
2. Прямо и направо
3. Во всех направлениях

### **Вопрос 7.**

**Когда следует включать указатели поворота?**

1. Непосредственно перед поворотом или разворотом
2. Заблаговременно до начала выполнения маневра
3. По своему усмотрению

### Вопрос 8.



**Кто должен уступить дорогу?**

1. Водитель, намеревающийся начать движение от тротуара
2. Водитель, намеревающийся остановиться у тротуара
3. В данной ситуации водителям следует действовать по взаимной договоренности

### Вопрос 9.



**Разрешено ли Вам выполнить разворот в этом месте?**

1. Разрешено
2. Разрешено, если при этом не будут созданы помехи движению маршрутных транспортных средств
3. Запрещено

### Вопрос 10.



**По какой траектории Вам разрешается продолжить движение?**

1. Только по А
2. Только по Б
3. По любой из указанных

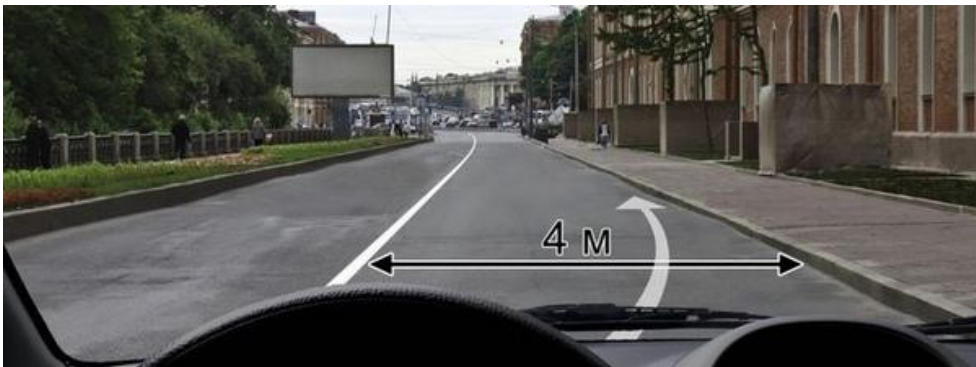
**Вопрос 11.**



**Можно ли Вам после опережения грузового автомобиля продолжить движение по левой полосе вне населенных пунктов?**

1. Можно
2. Можно, если Вы управляете легковым автомобилем
3. Нельзя

**Вопрос 12.**



**Разрешено ли Вам остановиться на легковом автомобиле в указанном месте?**

1. Разрешено
2. Разрешено, если Вы намерены высадить пассажира
3. Запрещено

**Вопрос 13.**



**Разрешено ли Вам выехать на перекресток, за которым образовался затор?**

1. Разрешено
2. Разрешено, если Вы намерены выполнить поворот
3. Запрещено

#### Вопрос 14.



**Вы намерены продолжить движение в прямом направлении. Ваши действия?**

1. Проедете перекресток первым
2. Уступите дорогу грузовому автомобилю

#### Вопрос 15.



**Кому Вы обязаны уступить дорогу при повороте налево?**

1. Только автобусу
2. Только легковому автомобилю
3. Никому

### Вопрос 16.

**Разрешается ли движение задним ходом на автомагистрали?**

1. Разрешается
2. Разрешается, если транспортное средство находится правее сплошной линии разметки, обозначающей край проезжей части автомагистрали
3. Запрещается

### Вопрос 17.

**Водителям мопедов разрешено двигаться:**

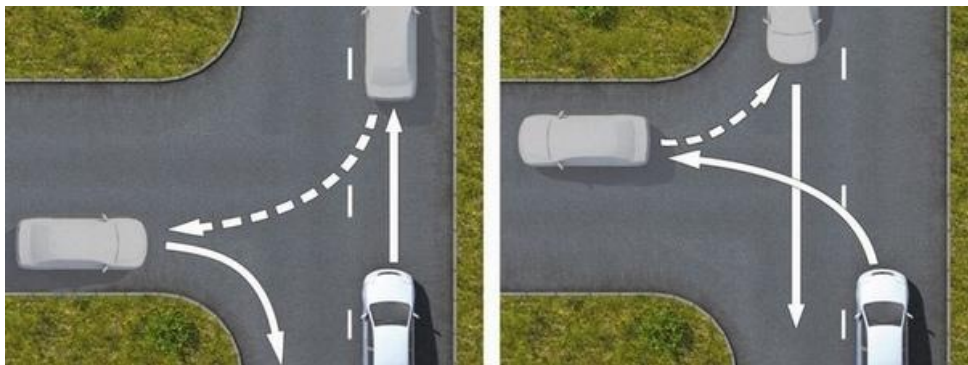
1. Только по правому краю проезжей части в один ряд
2. Только по обочине, если не создаются помехи пешеходам
3. Только по полосе для велосипедистов
4. Во всех перечисленных случаях

### Вопрос 18.

**Дальнейшее движение транспортного средства (даже к месту стоянки или ремонта) при негорящих (отсутствующих) фарах и задних габаритных огнях запрещается:**

1. Только в условиях недостаточной видимости
2. Только в темное время суток
3. В обоих перечисленных случаях

### Вопрос 19.



**Способ разворота с использованием прилегающей территории слева, обеспечивающий безопасность движения, показан:**

1. Только на левом рисунке
2. Только на правом рисунке
3. На обоих рисунках

### Вопрос 20.

**Вероятность возникновения аварийной ситуации при движении в плотном**

транспортном потоке будет меньше, если скорость Вашего транспортного средства:

1. Значительно меньше средней скорости потока
2. Близка к средней скорости потока
3. Значительно больше средней скорости потока

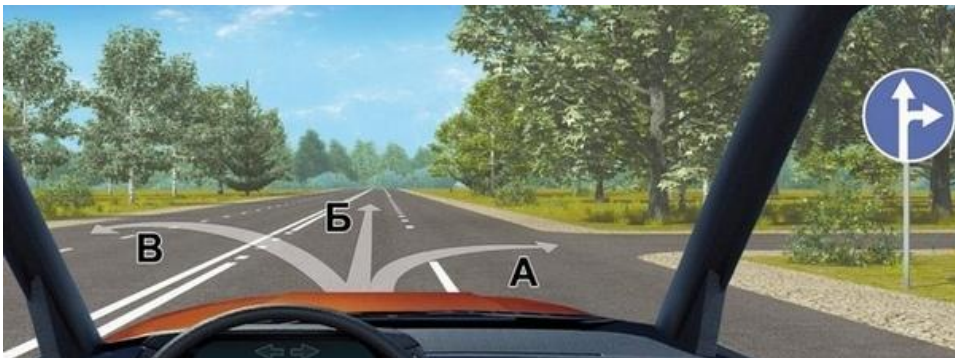
#### БИЛЕТ № 4

##### Вопрос 1.

Какие транспортные средства относятся к маршрутным транспортным средствам?

1. Автобусы (в том числе маломестные, междугородные и школьные)
2. Автобусы, троллейбусы, трамваи, используемые при осуществлении регулярных перевозок пассажиров и багажа, движущиеся по установленному маршруту с обозначенными местами остановок
3. Любые транспортные средства, перевозящие пассажиров и багаж, движущиеся по маршруту с остановками

##### Вопрос 2.



Двигаясь в населенном пункте, вы можете продолжить движение:

1. Только в направлении Б
2. В направлениях А или Б
3. В любом направлении из указанных

##### Вопрос 3.



**Этот знак указывает?**

1. Расстояние до конца тоннеля
2. Расстояние до места аварийной остановки
3. Направление движения к аварийному выходу и расстояние до него

**Вопрос 4.**



**До какого места действует требование данного знака?**

1. До ближайшего по ходу движения перекрестка
2. До места установки знака «Конец зоны с ограничением максимальной скорости»
3. До конца населенного пункта

**Вопрос 5.**



**Эта разметка, нанесённая на полосу движения:**

1. Предоставляет Вам преимущество при перестроении на правую полосу
2. Информировывает Вас о том, что дорога поворачивает направо
3. Предупреждает Вас о приближении к сужению проезжей части

### Вопрос 6.

**Запрещается выполнять обгон транспортного средства, имеющего нанесенные на наружные поверхности специальные цветографические схемы:**

1. Только при включении на нем специального звукового сигнала
2. Только при включении на нем проблесковых маячков синего (синего и красного) цвета
3. При наличии обоих перечисленных условий

### Вопрос 7.



**Обязаны ли Вы в данной ситуации подать сигнал правого поворота?**

1. Обязаны
2. Обязаны только в темное время суток
3. Не обязаны

### Вопрос 8.



**По какой траектории Вам разрешено выполнить поворот направо?**

1. Только по А
2. Только по Б
3. По любой из указанных

### Вопрос 9.





**Вам можно выполнить разворот:**

1. Только по траектории А
2. По траекториям А или В
3. По любой траектории из указанных

### Вопрос 10.

**В каких случаях разрешается выезжать за пределы правой полосы, если Вы управляете транспортным средством, скорость которого по техническим причинам не может быть более 40 км/ч?**

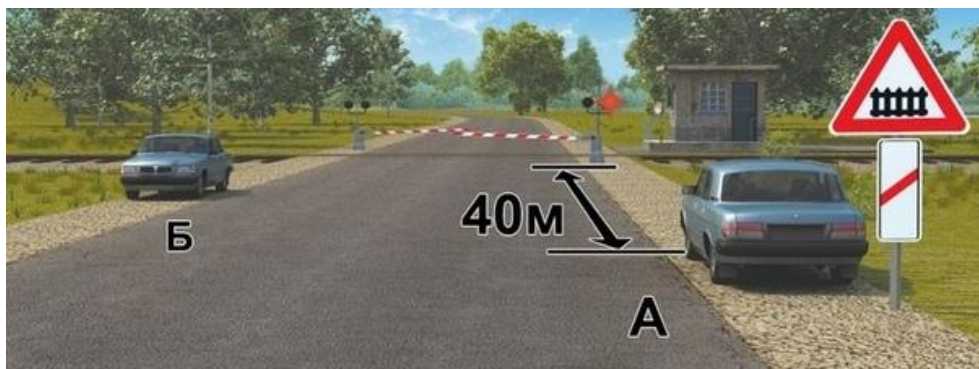
1. Только при перестроении перед поворотом налево либо разворотом
2. Только при обгоне или объезде
3. Во всех перечисленных случаях

### Вопрос 11.

**Водитель обгоняемого транспортного средства:**

1. Должен снизить скорость
2. Должен сместиться как можно правее
3. Не должен препятствовать обгону путем повышения скорости движения или иными действиями

### Вопрос 12.



**Кто из водителей нарушил правила стоянки?**

1. Оба
2. Только водитель автомобиля А

3. Только водитель автомобиля Б
4. Никто не нарушил

### Вопрос 13.



**Обязаны ли Вы при повороте направо уступить дорогу автомобилю, выполняющему разворот?**

1. Обязаны
2. Не обязаны

### Вопрос 14.



**В каком случае Вы имеете право проехать перекресток первым?**

1. Только при движении прямо
2. При движении прямо и налево
3. При движении прямо, налево и в обратном направлении

### Вопрос 15.



**Вы намерены продолжить движение прямо. При жёлтом мигающем сигнале светофора следует:**

1. Проехать перекрёсток первым
2. Уступить дорогу только грузовому автомобилю
3. Уступить дорогу только трамваю
4. Уступить дорогу обоим транспортным средствам

### **Вопрос 16.**

**С какой максимальной скоростью разрешается движение транспортных средств в жилых зонах, велосипедных зонах и на дворовых территориях?**

1. 10 км/ч
2. 20 км/ч
3. 40 км/ч

### **Вопрос 17.**

**При движении в темное время суток вне населенных пунктов необходимо использовать:**

1. Только фары ближнего света
2. Только фары дальнего света
3. Фары ближнего или дальнего света

### **Вопрос 18.**

**В каких случаях водители привлекаются к уголовной ответственности за нарушения Правил, повлекшие тяжкие последствия?**

1. Только при причинении смерти человеку
2. При причинении смерти человеку или тяжкого вреда здоровью человека
3. При наличии пострадавшего (вне зависимости от степени тяжести полученных им повреждений) или причинении крупного материального ущерба

### **Вопрос 19.**



**В случае остановки на подъеме (спуске) при наличии тротуара можно**

предотвратить самопроизвольное скатывание автомобиля, повернув его передние колеса в положение:

1. А и Г
2. Б и В
3. А и В
4. Б и Г

### Вопрос 20.

Какое расстояние проедет транспортное средство за время, равное среднему времени реакции водителя, при скорости движения около 90 км/час?

1. Примерно 15 м
2. Примерно 25 м
3. Примерно 35 м

## БИЛЕТ № 5

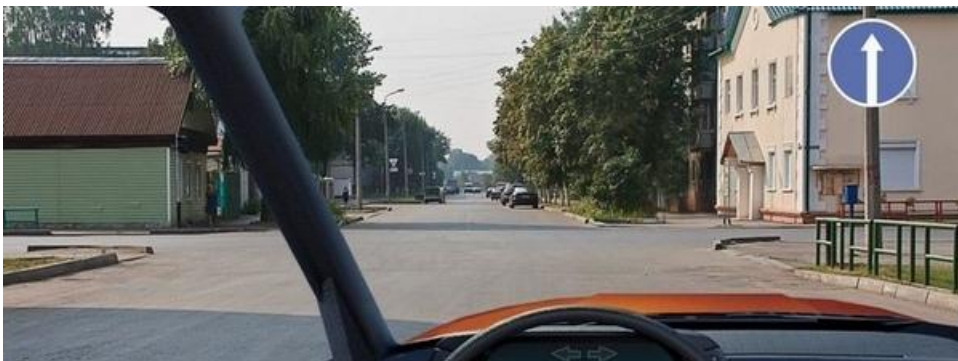
### Вопрос 1.



Соответствуют ли действия водителя Правилам, если он движется посередине дороги?

1. Соответствуют
2. Соответствуют, если отсутствуют встречные транспортные средства
3. Не соответствуют

### Вопрос 2.



Как следует поступить, если Вам необходимо развернуться?

1. Развернуться на этом перекрёстке при отсутствии на нём других транспортных средств
2. Проехать прямо и развернуться за перекрёстком
3. Проехать прямо и развернуться только на следующем перекрёстке

### Вопрос 3.



**Разрешена ли Вам стоянка в указанном месте?**

1. Разрешена
2. Разрешена только с включенной аварийной сигнализацией
3. Запрещена

### Вопрос 4.



**Эта табличка распространяет действие установленного с ней знака:**

1. Только на легковые автомобили
2. На легковые автомобили, а также на грузовые автомобили с разрешённой максимальной массой не более 3,5 т
3. На легковые автомобили и мотоциклы

### Вопрос 5.



**Какой пешеходный переход обозначает данная разметка?**

1. Только регулируемый
2. Только нерегулируемый
3. Любой

**Вопрос 6.**



**Ваши действия в данной ситуации?**

1. Проедете переезд, убедившись в отсутствии приближающегося поезда
2. Остановитесь у светофора, а затем проедете переезд
3. Дождетесь выключения бело-лунного мигающего сигнала и проедете переезд

**Вопрос 7.**

**Когда может быть прекращена подача сигнала рукой о повороте?**

1. Непосредственно перед началом маневра
2. После начала маневра
3. Только после окончания маневра

**Вопрос 8.**



**Из какой полосы разрешено въехать на данный перекресток?**

1. Только из правой
2. Только из левой
3. Из любой

**Вопрос 9.**



**Разрешается ли Вам выполнить разворот на этом участке дороги?**

1. Разрешается
2. Разрешается только при видимости дороги не менее 100 м
3. Запрещается

**Вопрос 10.**



**С какой максимальной скоростью Вы имеете право продолжить движение на легковом автомобиле?**

1. 60 км/ч
2. 70 км/ч
3. 90 км/ч
4. 110 км/ч

**Вопрос 11.**



**Сколько транспортных средств Вам можно обогнать одновременно после проезда**

пешеходного перехода?

- 1.Только одно
- 2.Только два
- 3.Все три

**Вопрос 12.**



**Разрешено ли Вам остановиться на мосту для посадки пассажира?**

- 1.Разрешено
- 2.Разрешено, только если Вы управляете такси
- 3.Запрещено

**Вопрос 13.**



**Вы намерены проехать перекрёсток в прямом направлении. Ваши действия?**

- 1.Проедете перекрёсток первым
- 2.Уступите дорогу трамваю

**Вопрос 14.**





**Кто из водителей, выполняющих поворот, должен уступить дорогу пешеходам?**

1. Только водитель легкового автомобиля
2. Только водитель грузового автомобиля
3. Оба

### Вопрос 15.



**Можете ли Вы в данной ситуации приступить к повороту налево?**

1. Можете
2. Можете, только убедившись в том, что не создадите помех встречному автомобилю, выполняющему поворот налево
3. Не можете

### Вопрос 16.



**Разрешается ли Вам на легковом автомобиле перестроиться вправо, чтобы продолжить движение в прямом направлении?**

1. Разрешается, если не создадите помех движению маршрутных транспортных средств
2. Разрешается, если Вы управляете легковым такси
3. Запрещается

### **Вопрос 17.**

**Задние противотуманные фонари можно использовать:**

1. Только в условиях недостаточной видимости
2. Только при движении в тёмное время суток
3. В обоих перечисленных случаях

### **Вопрос 18.**

**При возникновении какой неисправности запрещено дальнейшее движение транспортного средства даже до места ремонта или стоянки?**

1. Не работает стеклоподъемник
2. Неисправно рулевое управление
3. Неисправен глушитель

### **Вопрос 19.**

**Двигаясь в прямом направлении, Вы внезапно попали на небольшой участок скользкой дороги. Что следует предпринять?**

1. Плавно затормозить
2. Повернуть руль, чтобы съехать с этого участка дороги
3. Не менять траектории и скорости движения

### **Вопрос 20.**

**На какой срок может быть наложен кровоостанавливающий жгут?**

1. Не более получаса в теплое время года и не более одного часа в холодное время года
2. Не более одного часа в теплое время года и не более получаса в холодное время года
3. Время наложения жгута не ограничено

### **Ответы на билеты**

	1	2	3	4	5	6	7	8	9	10	11	12	13	14	15	16	17	18	19	20
<b>Вопрос</b>																				
<b>Билет</b>																				
<b>1</b>	1	2	1	1	3	1	3	3	2	3	1	2	2	1	1	3	2	1	2	1
<b>2</b>	1	2	1	2	2	2	1	3	2	2	1	3	2	2	3	3	3	3	2	2
<b>3</b>	2	2	1	3	1	2	2	1	3	2	3	3	2	2	3	3	4	3	2	2
<b>4</b>	2	1	3	2	3	3	1	1	2	3	3	1	1	2	1	2	3	2	3	2
<b>5</b>	3	2	3	2	3	1	1	3	2	3	3	3	1	3	2	2	1	2	3	2

## **9. Учебно-методические материалы, обеспечивающие реализацию программы**

Учебно-методические материалы представлены:

- Примерной программой профессиональной подготовки водителей транспортных средств категории «В», утвержденной в установленном порядке;
- Программой профессиональной подготовки водителей транспортных средств категории «В», согласованной с Государственной инспекцией безопасности дорожного движения Министерства внутренних дел Российской Федерации и утвержденной директором Общества с ограниченной ответственностью «Сибирь-Сити»;
- Положением о порядке организации и осуществлении образовательного процесса, утвержденным директором Общества с ограниченной ответственностью «Сибирь-Сити»;
- Положением о проведении промежуточной аттестации обучающихся и осуществлении текущего контроля, утвержденным директором Общества с ограниченной ответственностью «Сибирь-Сити»;
- Методикой проведения выпускных экзаменов, утвержденной директором Общества с ограниченной ответственностью «Сибирь-Сити».

## **10. Условия реализации программы для лиц с ограниченными возможностями здоровья**

Получение навыков вождения для людей с ограниченными возможностями жизненно необходимо, физические ограничения перестают быть преградой к полноценной жизни, люди получают возможность свободно передвигаться. В связи с неоднородностью контингента обучающихся с учетом характера заболевания, степени нарушения трудоспособности и общеобразовательной подготовки в ООО «Сибирь-Сити» реализуется лично-ориентированный подход в процессе обучения. Цель подготовки: усвоение теоретических и приобретение практических умений и навыков безопасного управления автомобилем. В случае необходимости ООО «Сибирь-Сити» предоставит для проведения практического обучения вождению слабовидящих лиц автотранспортные средства, оборудованные специальным ручным управлением.

В автошколе ООО «Сибирь-Сити» смонтированы широкие входные двери, информация размещена в доступных для обучающихся с ограниченными возможностями здоровья местах и в адаптированной форме (язык Брайля), информация о расписании учебных занятий представлена со звуковым сопровождением.

В автошколе создано единое информационное пространство, обеспечивающее эффективную социализацию инвалидов и лиц с ОВЗ в условиях информационного общества.

Информационная база автошколы оснащена: электронной почтой; выходом в

Интернет; разработан и действует сайт автошколы. Доступ к информационно-телекоммуникационной сети Интернет доступен для использования инвалидами и лицами с ограниченными возможностями здоровья. На сайте автошколы создана версия сайта для слабовидящих.

В автошколе обеспечен доступ к электронным образовательным ресурсам инвалидов и лиц с ограниченными возможностями здоровья. Обучение слушателей осуществляется на сайте [profteh.com](http://profteh.com)